



*Eğitimidir ki bir milleti ya özgür,
bağımsız, şanlı ve yüce bir toplum halinde yaşatır
ya da onu köleliğe ve yoksulluğa iter.*

Mustafa Kemal ATATÜRK



Dünya yaygınlaşmakta olan yeni kamu yönetimi anlayışı, birçok alanda yeni düzenlemeler getirmiştir. Bunların başında da insanı önemseme, katılımcılık, hizmetlerin kaliteli, verimli ve etkin bir biçimde sunulması, girdilerin yerine sonuçların önem kazanması, kamu memnuniyeti gibi değerler yer almaktadır.

Özellikle son yıllarda kamu yönetiminin yeniden yapılanması çerçevesinde kamu kurumlarının daha etkin ve verimli bir yapıya kavuşturularak hizmetin kalitesinin artırılması amaçlanmakta ve çeşitli yasal düzenlemeler ile buna hukuki bir temel oluşturulmaya çalışılmaktadır.

Bu bağlamda, Kuyucak İlçe Milli Eğitim Müdürlüğü olarak, İlçemizde okul öncesi ve ilköğretimde %100 okullaşma oranına ulaşılması ve ilköğretimden mezun olan tüm öğrencilerimizin örgün eğitim içerisinde kalmalarını sağlayarak, orta öğretim okullaşma oranının da aynı düzeyde gerçekleşmesini sağlama çabası ile bu amaca hizmet etme bilinci içerisindeyiz.

5010 Sayılı kanunun 9. Maddesinde yer verildiği gibi kalkınma planları, programlar, ilgili mevzuat ve benimsenen temel ilkeler çerçevesinde geleceğe ilişkin misyon ve vizyonlarımızı oluşturmak, stratejik amaçlar ve ölçülebilir hedefler saptamak, performanslarımızın önceden belirlenmiş olan göstergeler doğrultusunda ölçülebilmesi, ve bu sürecin izlenebilmesi, değerlendirilebilmesi amacıyla katılımcı yöntemlerle stratejik planımızı hazırlamış bulunuyoruz. Son olarak, stratejik plan hazırlama sürecinde değerli birikimlerini çalışmalarına yansıtan tüm paydaşlarımıza teşekkürlerimi sunarım.

*Mehmet KARADAĞ
Kuyucak İlçe Millî Eğitim Müdürü*



Şehit Bahri Uçuş Çok Programlı Anadolu Lisesi olarak; öğrencilerimizi derslerde uygulanacak öğretim yöntem ve teknikleriyle sosyal, kültürel ve eğitsel etkinliklerle kendilerini geliştirmelerine ve ideallerini gerçekleştirmelerine yardımcı olmaktır. Ailesine ve topluma karşı sorumluluk duyabilen, üretken, verimli, ülkemizin ekonomik ve sosyal kalkınmasına katkıda bulunabilen bireyler olarak yetiştirmektir. Öğrencilere bilgi yüklemek yerine, bilgiye ulaşma ve bilgiyi kullanma yöntem ve tekniklerini öğretmek; bilimsel düşünme, araştırma ve çalışma becerilerine yöneltmek; öğrencilerin, sevgi ve iletişimin desteklediği gerçek öğrenme ortamlarında düşünsel becerilerini kazanmalarına ve ortaya koymalarına ve kullanmalarına yardımcı olmaktır. Kişisel ve ülke kaynaklarını ve zamanı verimli kullanmalarını, okuma zevk ve alışkanlığı kazanmalarını sağlamak, görev ve sorumluluklarımızı yerine getirmek için yola çıkmış bulunmaktayız.

Okulumuz; misyon, vizyon ve ilkeleri çerçevesinde daha iyi bir eğitim seviyesine ulaşmak, öğrenmeyi öğrenen bireyler yetiştirmek gayretiyle sürekli yenilenmeyi ve kalite kültürünü kendisine ilke edinmeyi amaçlamaktadır.

Okulumuzun Stratejik planı, hızlı ve esnek kararlar almamızı sağlayan, sorun çözmemize yardımcı olan kurumsal pusulamız olacaktır. Hedefi olmayan gemiye, hiçbir rüzgârın yardımcı olamayacağına farkındayız. Tesadüfi rüzgârlara bırakamayacağımız en değerli varlıklarımız ise geleceğimizin emanetçisi evlatlarımız ve onların eğitimidir. Okulumuz, uluslararası standartlarda mesleki bilgi, beceri ve donanıma sahip; ülke sorunlarına duyarlı, hoşgörülü, yeniliklere açık, özgüven sahibi, sektörün ve üniversitelerin beklentilerine uygun, girişimci bireyler yetiştirmeyi hedeflemektedir.

Stratejik planın başarılı olacağına inanıyor ve hazırlanmasında emeği geçen Müdür Yardımcısına, Okulumuz Stratejik plan hazırlama ekibine ve okulumuzda çalışan tüm öğretmen arkadaşlarıma verdikleri katkıdan dolayı en içten dileklerle teşekkür ediyorum.

*Abdullah SAYGI
Okul Müdürü*

İÇİNDEKİLER	
İLÇE MİLLİ EĞİTİM MÜDÜRÜ SUNUM.....	I
OKUL MÜDÜRÜ SUNUM.....	II
İÇİNDEKİLER.....	III
TABLolar.....	IV
ŞEKİLLER.....	IV
TANIMLAR.....	V
GİRİŞ.....	1
1. BÖLÜM: STRATEJİK PLANHAZIRLIKSÜRECİ.....	2
A. Strateji Geliştirme Kurulu.....	2
B. Stratejik Plan Hazırlama Ekibi.....	2
2. BÖLÜM: DURUMANALİZİ.....	3
A. Kurumsal Tarihçe.....	3
B. Uygulanmakta Olan Stratejik Planın Değerlendirilmesi.....	3
C. Mevzuat Analizi.....	4
D. Üst Politika Belgeleri Analizi.....	5
E. Faaliyet Alanları ile Ürün ve Hizmetlerin Belirlenmesi.....	5
F. Paydaş Analizi.....	6
G. Kuruluş İçi Analiz.....	9
H. GZFT Analizi.....	12
İ. Tespitler ve İhtiyaçların Belirlenmesi.....	13
3. BÖLÜM: GELECEĞEBAKIŞ.....	14
A. Misyon, Vizyon, Temel Değerler.....	14
B. Stratejik Amaçlar.....	15
C. Stratejik Hedefler, Performans Göstergeleri, Stratejiler.....	36
D. Maliyetlendirme.....	32
E. İzleme ve Değerlendirme.....	32
EKLER.....	33

TABLolar

Tablo 1: Mevzuat Analizi	4
Tablo 2: Üst Politika Belgeleri Analizi	5
Tablo 3: Faaliyet Alanı -Ürün/Hizmet Listesi	5
Tablo 4: Paydaş Tablosu	7
Tablo 5: Paydaşların Önceliklendirilmesi	7
Tablo 6: Paydaş Ürün/Hizmet Matrisi	8
Tablo 7: Paydaş Görüşlerinin Alınmasına İlişkin Çalışmalar	9
Tablo 8: Okul Yönetici Sayıları	9
Tablo 9: Öğretmen, Öğrenci, Derslik Sayıları	10
Tablo 10: Branş Bazında Öğretmen Norm, Mevcut, İhtiyaç Sayıları	10
Tablo 11: Yardımcı Personel/ Destek Personeli Sayısı	10
Tablo 12: Okul Binamızın Fiziki Durumu	11
Tablo 13: Teknoloji ve Bilişim Altyapısı	12
Tablo 14: Tahmini Kaynaklar	12
Tablo 15: GZFT Listesi	12
Tablo 16: Tespitler ve İhtiyaçlar	13
Tablo 17: Stratejik Amaçlar, Hedefler	15
Tablo 18: Tahmini Maliyetler	31
Tablo 19: Strateji Geliştirme Kurulu	30
Tablo 20: Stratejik Plan Hazırlama Ekibi	30

ŞEKİLLER

Şekil 1: Ş.B.U.Ç.P. Anadolu Lisesi 2019-2023 Stratejik Plan Hazırlama Modeli	2
Şekil 2: Ş.B.U.Ç.P. Anadolu Lisesi Teşkilat Şeması	11
Şekil 3: İzleme ve Değerlendirme Süreci	30

TANIMLAR

Eylem Planı: İdarenin stratejik planının uygulanmasına yönelik faaliyetleri, bu faaliyetlerden sorumlu ve ilgili birimler ile bu faaliyetlerin başlangıç ve bitiş tarihlerini içeren plandır.

Faaliyet: Belirli bir amaca ve hedefe yönelik, başlı başına bir bütünlük oluşturan, yönetilebilir ve maliyetlendirilebilir üretim veya hizmetlerdir.

Hazırlık Programı: Stratejik plan hazırlık sürecinin aşamalarını, bu aşamalarda gerçekleştirilecek faaliyetleri, bu aşama ve faaliyetlerin tamamlanacağı tarihleri gösteren zaman çizelgesini, bu faaliyetlerden sorumlu birim ve kişiler ile stratejik planlama ekibi üyelerinin isimlerini içeren ve stratejik planlama ekibi tarafından oluşturulan programdır.

Hedef Kartı: Amaç ve hedef ifadeleri ile performans göstergelerini, gösterge değerlerini, göstergelerin hedefe etkisini, sorumlu ve işbirliği yapılacak birimleri, riskleri, stratejileri, maliyetleri, tespitler ve ihtiyaçları içeren karttır.

Performans Göstergesi: Stratejik planda hedeflerin ölçülebilirliğini miktar ve zaman boyutuyla ifade eden araçlardır.

Stratejik Plan Değerlendirme Raporu: İzleme tabloları ile değerlendirme sorularının cevaplarını içeren ve her yıl Şubat ayının sonuna kadar hazırlanan rapordur.

Stratejik Plan Genelgesi: Stratejik plan hazırlık çalışmalarını başlatan, Strateji Geliştirme Kurulu üyelerinin isimlerini içeren ve bakanlıklar ile bakanlıklara bağlı, ilgili ve ilişkili kuruluşlarda Bakan, diğer kamu idareleri ve mahalli idarelerde üst yönetici tarafından yayımlanan genelgedir.

Üst Politika Belgeleri: Kalkınma planı, hükümet programı, orta vadeli program, orta vadeli mali plan ve yıllık program ile idareyi ilgilendiren ulusal, bölgesel ve sektörel strateji belgeleridir.

GİRİŞ

Bir okulun geleceğinin planlanmasının gerekliliği açıktır. Kurumun etkili şekilde yapılması ve performansa dayalı bütçesini en verimli şekilde kullanması gerekmektedir. Stratejik plan çalışmaları bu gerekliliğin en önemli aşamasıdır. Geçmişte yapılanları irdelemeyen, geleceğine yönelik planları olmayan hiçbir kurum başarılı olamaz. Bu gerçekten hareketle Kuyucak Çok Programlı Anadolu Lisesi stratejik plan hazırlama ekibi olarak, daha iyi bir gelecek, daha mutlu öğrenciler, daha sağlıklı bir ortam fikriyle ortaya koyulan özverili çalışmalar yaparak, öğrencilerimizin iyi bir geleceğe hazırlanması, kurum ortamının en verimli şekilde kullanılması, çalışmaların performansını arttırmayı hedeflemektedir.

Stratejik planlama çalışmaları kapsamında okulumuzda, “Stratejik Plan Hazırlama Ekibi” tarafından önceden hazırlanan anket formlarında yer alan sorular katılımcılara yöneltilmiş ve elde edilen veriler birleştirilerek paydaş görüşleri oluşturulmuştur. Bu bilgilendirme ve değerlendirme toplantılarında yapılan anketler ve hedef kitleye yöneltilen sorularla mevcut durum ile ilgili veriler toplanmıştır. Aydın İl Milli Eğitim Müdürlüğü’nün paydaş anketi örneklenerek ve Kuyucak İlçe Milli Eğitim Müdürlüğü’nce uyarlanan öğrenci, öğretmen, personel, yönetici ve velilerden oluşan paydaşlarımıza, Müdürlüğümüzün faaliyetlerini kapsayan konularda “kapalı uçlu, çoktan seçmeli, birden çok seçenekli, yönlendirici” türde 14 sorudan oluşan “Paydaş Anketi” düzenlenmiştir. Anketlere 180 öğrenci, 24 öğretmen, 1 personel, 3 yönetici ve 50 veli katılmıştır. Anket sonuçları her paydaş için nicel olmak üzere ayrı ayrı değerlendirilmiştir. Kuyucak Kaymakamlığı başta olmak üzere kamu kurum ve kuruluşları, yerel kuruluşlar, sivil toplum kuruluşları vb. dış paydaşlarımızın yöneticileriyle yüz yüze görüşmeler, mülakat, toplantı gerçekleştirilerek, dilek ve önerileri alınmıştır. Yüz yüze, mülakat, toplantı ve benzeri çalışmalarda elde edilen sonuçlar nitel olarak değerlendirilmiştir. Paydaş Analizi çalışmalarını müteakiben “Kurum İçi Analiz, GZFT Analizi” çalışmaları yapılmıştır. Tespit ve ihtiyaçların belirlenmesinde “Uygulanmakta Olan Stratejik Planın Değerlendirilmesi, Mevzuat Analizi, Üst Politika Belgeleri Analizi, Faaliyet ve Ürünler, Paydaş Analizi, Kurum İçi Analiz, GZFT Analizi” birlikte değerlendirilmiştir. İhtiyaçların belirlenmesi ile birlikte Stratejik Plan hazırlanmasının en önemli aşamalarından biri olan “Durum Analizi” çalışmaları tamamlanmıştır. “Durum Analizi” çalışmasından elde edilen sonuçlarla “Geleceğe Bakış” bölümünün hazırlanmasına geçilmiş, bu bölümde “Misyonumuz, Vizyonumuz ve Temel Değerlerimiz” dışında Müdürlüğümüzün 2019-2023 dönemini kapsayan 5 yıllık süreçte amaçları, hedefleri, performans göstergeleri ve stratejilerine yer verilmiştir. Hedeflerimizi gerçekleştirebilmek için her bir hedefe mahsus olmak üzere 5 yıllık dönem için tahmini maliyet belirlenmiştir. Stratejik Planımızda son olarak stratejik plan döneminin izleme ve değerlendirme faaliyetlerine, bu faaliyetlerin hangi dönemlerde yapılacağına yer verilmiştir.

Okulumuzun tüm paydaşlarının görüş ve önerileri alındıktan sonra vizyona ulaşmak için gerekli olan stratejik amaçlar belirlenmiştir.

Stratejik Planda; Kurumumuzun hedefleri nelerdir, kurum faaliyetleri nereden nereye taşınmak isteniyor, çalışanların mutluluğu ve motivasyonu nasıl artırılabilir gibi sorulara cevap aranmıştır.

“Şehit Bahri Uçuş Çok Programlı Anadolu Lisesi 2019-2023 Stratejik Planı” Kurumumuz için yol haritası niteliindedir.

1. BÖLÜM: STRATEJİK PLAN HAZIRLIK SÜRECİ

18 Eylül 2018 tarihli ve 2018/16 sayılı Genelgenin ardından yayımlanan MEB 2019-2023 Stratejik Plan Hazırlama Programında belirtilen takvime, usul ve esaslara uygun olarak Okulumuz Strateji Geliştirme Kurulu ve Stratejik Plan Hazırlama Ekibi oluşturulmuş ve İlçe Milli Eğitim Müdürlüğüne bildirilmiştir.

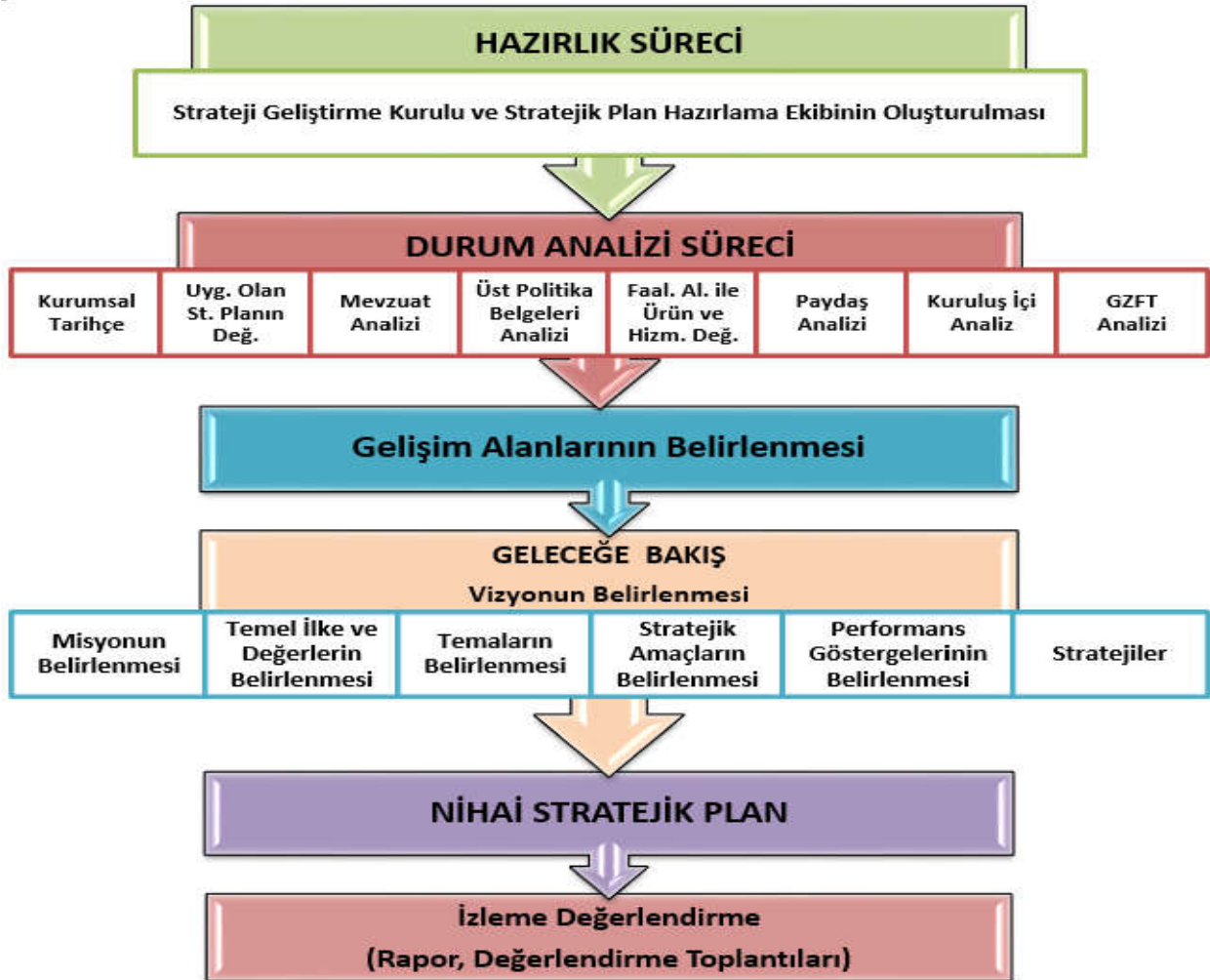
A. Strateji Geliştirme Kurulu

Okulumuzun Strateji Geliştirme Kurulu; Okul Müdürü, 1 Müdür Yardımcısı, 1 Okul Aile Birliği Başkanı, 1 Okul Aile Birliği Yönetim Kurulu Üyesi ve 1 gönüllü öğretmen olmak üzere toplam 5 kişiden oluşmaktadır.

B. Stratejik Plan Hazırlama Ekibi

Okulumuz Stratejik Plan Hazırlama Ekibi; 1 Müdür Yardımcısı Başkanlığında, 2 öğretmen üye ile 2 veli üye olmak üzere toplam 5 kişiden oluşmaktadır.

Şekil 1. Şehit Bahri Uçuş Çok Programlı Anadolu Lisesi Stratejik Plan Hazırlama Modeli



2. BÖLÜM: DURUM ANALİZİ

A. Kurumsal Tarihçe

Okulumuzun yapımına 1959’lu yıllarda belediyeye ait 4000 m² arsa üzerine, Kuyucak Ortaokul Yaptırma ve Yaşatma derneği çalışmalarıyla başlamış olup Kuyucaklıların katkılarıyla 5 derslik ve idari kısmıyla bugünkü eski bina üst kısmı 15.11.1957 tarihinde Kuyucak Orta Okulu adıyla öğretime açılmıştır. 1957–1958 Eğitim ve Öğretim yılında Öğretime başlayan okulumuzda çevre köy ve kasabalardan gelen öğrenci sayısı 500’ü aşması üzerine bina yönünden sıkıntılar başlamıştır.

1967 yılında okul bahçesine 2 katlı, 10 derslane ve 2 idari kısımdan meydana gelen 1 pansiyon binasının temeli atılmış bu bina koruma derneği katkılarıyla 1969 yılında bitirilmiştir. 1969-1970 öğretim yılı başında Kuyucak Ortaokulu 2 devreli bir okul haline getirilerek Kuyucak Lisesine dönüştürülmüştür. 1970 yılında 400 kişilik bir salon devletçe okul bahçesine yaptırılmıştır. Okul bahçesinin genişletilmesi, oyun alanları kazandırılması amacıyla Kuyucak Belediyesinden 150 m² alanın bağışlanmasıyla ve 704 m² alanın 1981 yılında kamulaştırılmasıyla okul bahçesi genişletilmiştir. 1975 yılında 8 kabinli öğrenci tuvaleti ve okul bahçesi ihata duvarları yaptırılmıştır. 1981 yılında devletçe sağlanan büyük onarım ödeneğiyle toplantı salonu 550 kişilik hale getirilmiş(Şu anda Salonun ek kısmı Kalorifer kazan dairesi olarak düzenlenmiş,2005 Aralık sonunda çıkan bir yangında salonun çatısı yanmış, yapılan onarımla yeni bir çatı yapılmasına rağmen iç kısmı henüz tamamlanamadığı için kullanılamamaktadır).

1983–1984 Eğitim ve Öğretim yılından itibaren çok amaçlı lise tarım-ticaret programları uygulamaya başlanmış, bu amaçlar içinde 1984 yılında 34 m² kümes ve 50-70 m²’lik iki seraya kavuşmuştur. 1991 yılında içinde Fizik ve Kimya laboratuvarı, Bilgisayar ve Video odası bulunan yeni ilave binası yapılmıştır.

Açılışında 100 öğrenci, 1 Müdür, 2 öğretmen ve 1 hizmetli ile öğretime başlayan okulumuzda bugün mevcut 3 bölümde 1 Müdür, 2 Müdür yardımcısı, 1 Memur, 1 Hizmetli ve 32 öğretmen görev yapmaktadır. Ortaokul olarak ilk mezunlarını 1959–1960 yılında, lise ilk mezunlarını ise 1971–1972 öğretim yılında vermiş olup bu güne kadar 4328 öğrenci lisemizden mezun olmuştur.

2017-2018 Eğitim ve Öğretim Yılı, 28.11.2017 tarihinde; 03.09/016 günü Şehit olan okulumuzdan mezun olan Bahri UÇUŞ’ un adı verilerek okulumuzun adı **Şehit Bahri Uçuş Çok Programlı Anadolu Lisesi** olarak değiştirilmiş ve Eğitim ve Öğretime devam etmektedir. Okulumuzda şu anda 298 öğrenci eğitim görmektedir.

B. Uygulanmakta Olan Stratejik Planın Değerlendirmesi

Şehit Bahri Uçuş Çok Programlı Anadolu Lisesi 2015-2019 Stratejik Planı, 18 Eylül 2018 tarihli ve 2018/16 sayılı Genelge yayımlanana 4 yıl boyunca uygulanmış, öngördüğümüz hedeflerin önemli çoğunluğuna ulaşılmıştır. Uygulanmakta olan stratejik planda yer alan “Durum Analizi” bölümü, İl ve İlçe Milli Eğitim Müdürlüğümüzün Stratejik Planları ile uyumludur. Hedeflerin gerçekçi, somut ve güncel ifade edilmesi bakımından ilkokula özgü göstergeler de yer almaktadır. Ancak Bakanlık, İl ve İlçe stratejik planları ile okul/kurum stratejik planlarının “Geleceğe Yönelim” bölümü, başlıklar itibariyle aynı olsa da göstergelerin ifade edilişi bakımından planlar arasında bütünlük bulunmamaktadır. Yeni plan döneminde Bakanlık, İl, İlçe ve Okul/Kurum Stratejik Planlarının özellikle “Geleceğe Bakış” bölümlerinin birbirine uyumlu olarak hazırlanması önemlidir.

C. Mevzuat Analizi

Şehit Bahri Uçuş Çok Programlı Anadolu, İl ve İlçe Milli Eğitim Müdürlüğümüzün tabi olduğu tüm yasal yükümlülüklere uymakla mükelleftir. Bunların dışında lise düzeyinde yükümlülük arz eden mevzuat, Tablo 1’de ayrıca gösterilmiştir.

Tablo 1 Mevzuat Analizi

Yasal Yükümlülük	Dayanak	Tespitler	İhtiyaçlar
<ul style="list-style-type: none">• Müdürlüğümüz “Dayanak” başlığı altında sıralanan Kanun, Kanun Hükmünde Kararname, Tüzük, Genelge ve Yönetmeliklerdeki ilgili hükümleri yerine getirmekle mükelleftir.• Müdürlüğümüz “eğitim-öğretim hizmetleri, insan kaynakları, halkla ilişkiler, fiziki ve mali destek hizmetleri, stratejik plan hazırlama, stratejik plan izleme-değerlendirme süreci iş ve işlemleri” faaliyetlerini yürütmektedir. Faaliyetlerimizden öğrenciler, öğretmenler, personel, yöneticiler ve öğrenci velileri doğrudan etkilenmektedir.• Müdürlüğümüz resmi kurum ve kuruluşlar, sivil toplum kuruluşları ve özel sektörle mevzuat hükümlerine aykırı olmamak ve faaliyet alanlarını kapsamak koşuluyla protokoller ve diğer işbirliği çalışmalarını yürütme yetkisine haizdir	<ul style="list-style-type: none">• T.C. Anayasası• 1739 Sayılı Millî Eğitim Temel Kanunu• 652 Sayılı MEB Teşkilat ve Görevleri Hakkındaki Kanun Hükmünde Kararname• 222 Sayılı Millî Eğitim Temel Kanunu (Kabul No: 5.1.1961, RG: 12.01.1961 / 10705-Son Ek ve Değişiklikler: Kanun No: 12.11.2003/5002, RG: 21.11.2003• 657 Sayılı Devlet Memurları Kanunu• 5442 Sayılı İl İdaresi Kanunu• 3308 Sayılı Mesleki Eğitim Kanunu• 439 Sayılı Ek Ders Kanunu• 4306 Sayılı Zorunlu İlköğretim ve Eğitim Kanunu• 5018 sayılı Kamu Mali Yönetimi ve Kontrol Kanunu• MEB Personel Mevzuat Bülteni• Taşıma Yoluyla Eğitime Erişim Yönetmeliği• MEB Millî Eğitim Müdürlükleri Yönetmeliği (22175 Sayılı RG Yayınlanan)• Millî Eğitim Bakanlığı Rehberlik Hizmetleri Yönetmeliği• 04.12.2012/202358 Sayı İl İlçe MEM’in Teşkilatlanması 43 Nolu Genelge• 26 Şubat 2018 tarihinde yayımlanan Kamu İdarelerinde Stratejik Planlamaya İlişkin Usul ve Esaslar Hakkındaki Yönetmelik	<ul style="list-style-type: none">• Müdürlüğümüzün hizmet alanları çok çeşitlidir ve hedef kitlesi nicelik itibarıyla oldukça büyüktür. Farklı hizmet alanları ile ilgili diğer kamu kurum ve kuruluşlarıyla yapılan protokollerde, diğer kurumların tabi oldukları mevzuattaki farklılıklardan dolayı yetki çatışması yaşanmamaktadır. Fakat diğer kamu kurum ve kuruluşlarının faaliyet alanlarında eğitim-öğretim hizmetlerine yeteri kadar yer verilmediğinden, herhangi bir destek talebi gerçekleştirildiğinde mevzuata dayandırmada güçlük yaşamaktadırlar.• Müdürlüğümüz hiçbir hizmetinde mevzuattaki hükümlere aykırı davranmamaktadır. Tüm hizmetler mevzuat çerçevesinde gerçekleşmektedir. Fakat mevzuata aykırı olmamak koşuluyla eğitim faaliyetlerimiz, eğitim hizmetinin verildiği bölgenin ekonomik, sosyal, ekolojik, jeolojik vb. dinamikleri dikkate alınarak yürütülmektedir.	<ul style="list-style-type: none">• Müdürlüğümüz faaliyetleri gereği sağlık, güvenlik, altyapı çalışmaları gibi ek hizmetlere ihtiyaç duymaktadır. Bunun yanında öğrencilerimizin akademik ve sosyal becerilerinin geliştirilmesi, öğretmen ve yöneticilerimizin mesleki gelişimlerine destek sağlanması amacıyla diğer kurumlarla işbirliği yapılması gerekmektedir. Bu işbirliği kapsamında diğer kurumların mevzuatının eğitim hizmetlerine yeteri kadar yer verecek şekilde düzenlenmesi gerekmektedir

D. Üst Politika Belgeleri Analizi

Tablo 2 Üst Politika Belgeleri Analizi

Üst Politika Belgesi	İlgili Bölüm/Referans	Verilen Görev/İhtiyaçlar
5018 sayılı Kamu Mali Yönetimi ve Kontrol Kanunu	<ul style="list-style-type: none">• 9. Madde,• 41. Madde	Kurum Faaliyetlerinde bütçenin etkin ve verimli kullanımı Stratejik Plan Hazırlama İzleme ve Değerlendirme Çalışmaları
30344 sayılı Kamu İdarelerinde Stratejik Plan Hazırlamaya İlişkin Usul ve Esaslar Hakkında Yönetmelik (26 Şubat 2018)	Tümü	5 yıllık hedefleri içeren Stratejik Plan hazırlanması
2019-2021 Orta Vadeli Program	Tümü	Bütçe çalışmaları
MEB 11. Kalkınma Plan Politika Önerileri	Önerilen politikalar	Hedef ve stratejilerin belirlenmesi
MEB Kalite Çerçevesi	Tümü	Hedef ve stratejilerin belirlenmesi
MEB 2018 Bütçe Yılı Sunuşu	Tümü	Bütçe çalışmaları
2017-2023 Öğretmen Strateji Belgesi	Tümü	Hedef ve stratejilerin belirlenmesi
OECD 2018 Raporu	Türkiye verileri	Stratejilerin belirlenmesi
2017-2018 MEB İstatistikleri	Örgün Eğitim İstatistikleri	Hedef ve göstergelerin belirlenmesi
Kamu İdareleri İçin Stratejik Plan Hazırlama Kılavuzu (26 Şubat 2018)	Tümü	5 yıllık hedefleri içeren Stratejik Plan hazırlanması
2018/16 sayılı Genelge, 2019-2023 Stratejik Plan Hazırlık Çalışmaları (18 Eylül 2018)	Tümü	2019-2023 Stratejik Planının Hazırlanması
MEB 2019-2023 Stratejik Plan Hazırlık Programı (18 Eylül 2018)	Tümü	2019-2023 Stratejik Planı Hazırlama Takvimi
MEB 2019-2023 Stratejik Planı	Tümü	MEB Politikaları Konusunda Taşra Teşkilatına Rehberlik
Kamu İdarelerince Hazırlanacak Performans Programları Hakkında Yönetmelik	Tümü	5 yıllık kurumsal hedeflerin her bir mali yıl için ifade edilmesi
Aydın İl Millî Eğitim Müdürlüğü 2019-2023 Stratejik Planı	Tümü	Amaç, hedef, gösterge ve stratejilerin belirlenmesi
Kuyucak İlçe Millî Eğitim Müdürlüğü 2019-2023 Stratejik Planı	Tümü	Amaç, hedef, gösterge ve stratejilerin belirlenmesi

E. Faaliyet Alanları ile Ürün ve Hizmetlerin Belirlenmesi

Tablo 3 Faaliyet Alanı - Ürün/Hizmet Listesi

Faaliyet Alanı	Ürün/Hizmetler
A- Eğitim-Öğretim Hizmetleri	<ol style="list-style-type: none">1. Eğitim-öğretim iş ve işlemleri2. Ders Dışı Faaliyet İş ve İşlemleri3. Anma ve Kutlama Programlarının Yürütülmesi4. Yarışmaların Düzenlenmesi ve Değerlendirilmesi İşleri5. Sosyal, Kültürel, Sportif Etkinliklerle İlgili Organizasyon6. Öğrenci Yatılılık ve Bursluluk İşlemleri7. Zümre Toplantılarının Planlanması ve Yürütülmesi8. Okul Kayıt Bölgeleri İşlemleri9. İl İstihdam ve Mesleki Eğitim Kurulu İşlemleri10. Öğrencileri Sınavlara Hazırlama ve Yetiştirme Kurs İşlemleri
B- Stratejik Planlama, Araştırma-Geliştirme	<ol style="list-style-type: none">1. Stratejik Planlama İşlemleri2. İhtiyaç Analizleri3. Eğitime İlişkin Verilerin Kayıtlanması4. Araştırma-Geliştirme Çalışmaları5. Projeler Koordinasyon6. Eğitimde Kalite Yönetimi Sistemi (EKYS) İşlemleri
C- İnsan Kaynaklarının Gelişimi	<ol style="list-style-type: none">1. Personel Özlük İşlemleri2. Norm Kadro İşlemleri3. Hizmetçi Eğitim Faaliyetleri
D- Fiziki ve Mali Destek	<ol style="list-style-type: none">1. Sistem ve Bilgi Güvenliğinin Sağlanması

	<ol style="list-style-type: none"> 2. Ders Kitapları ile Eğitim Araç-Gereç Temini ve Dağıtım 3. Taşınır Mal İşlemleri 4. Taşınır Eğitim İhale ve Hak Ediş İşlemleri 5. Taşınır Eğitim Yemek İhale ve Hak Ediş İşlemleri 6. Okul Kantin İşlemleri 7. Temizlik, Güvenlik, Isıtma, Aydınlatma ve Ulaştırma Hizmetleri 8. Satın Alma ve Tahakkuk Hizmetleri 9. Evrak Kabul, Yönlendirme Ve Dağıtım İşlemleri 10. Arşiv Hizmetleri 11. Sivil Savunma İşlemleri 12. Enerji Yönetimi ile İlgili Çalışmalar 13. Bütçe İşlemleri (Ödenek Talepleri, Aktarımlar)
E-Denetim ve Rehberlik	<ol style="list-style-type: none"> 1. Personellerin Teftiş ve Denetimi 2. Öğretmenlere Rehberlik ve İşbaşında Yetiştirme Hizmetleri 3. Ön İnceleme, İnceleme ve Soruşturma Hizmetleri
F-Halkla İlişkiler	<ol style="list-style-type: none"> 1. Bilgi Edinme Başvurularının Cevaplanması 2. Protokol İş ve İşlemleri 3. Basın, Halk ve Ziyaretçilerle İlişkiler 4. Okul-Aile İşbirliği

F. Paydaş Analizi

Paydaş yani ilgili taraflar bir kurumdan doğrudan veya dolaylı, maddi veya manevi, olumlu veya olumsuz etkilenen kişi, kurum veya gruplardır. Paydaş analizinde amaç hazırlanan stratejik planı ve hizmetleri yararlanıcıların beklentileri doğrultusunda şekillendirmek, stratejik plan hazırlıklarında vatandaş odaklılığı sağlamak ve katılımçılık ile hesap verme sorumluluğunu tesis etmektir.

Stratejik planlamanın temel unsurlarından biri olan katılımçılığın sağlanabilmesi için kurumumuzun etkileşim içinde bulunduğu tarafların görüşleri dikkate alınarak stratejik planın sahiplenilmesine çalışılmıştır.

Şehit Bahri Uçuş Çok Programlı Anadolu Lisesi Müdürlüğü, faaliyetleriyle ilgili ürün ve hizmetlere ilişkin memnuniyetlerin saptanması konularında başta iç paydaşlar olmak üzere kamu kurumları, işverenler, sivil toplum kuruluşları, yerel yönetim ve yöneticilerinden oluşan dış paydaşların büyük bölümünün stratejik planlama sürecine katılımını sağlamıştır. Planlama sürecinde katılımçılığa önem veren kurumumuz tüm paydaşların görüş, talep, öneri ve desteklerinin stratejik planlama sürecine dahil edilmesini hedeflemiştir. Bunu gerçekleştirmeye yönelik olarak Stratejik Planlama Ekibi ve ilimizdeki okul ve kurum yöneticileri ile toplantılar düzenlenmiş ve katılımçıların paylaşımları sonucunda kurumumuzun paydaşlarla ilişkilerinin seviyesi ve önceliklerin tespit edilmesine çalışılmıştır. Paydaş toplantılarından sonra iç ve dış paydaşlara GZFT analizi uygulanmış, paydaşların önerileri değerlendirilerek, yasaların ve maddi imkânların el verdiği ölçüde stratejik planlamaya dâhil edilmiştir.

Son olarak Kuyucak Çok Programlı Anadolu Lisesi Müdürlüğü paydaşları, iç paydaşlar/dış paydaşlar temelinde ayrımlandırılmış; iç /dış paydaşların temel ortak, stratejik ortak, çalışan, kuruma girdi sağlayan konumları belirtilmiştir. Bu paydaşlar, kuruma girdi sağlayan, ürün ve hizmet sunulan, iş birliği içinde olunan, faaliyetlerimizden etkilenen ve faaliyetlerimizi etkileyen kesimlerden oluşma noktasındaki önceliklerine göre sınıflandırılmıştır.

Paydaşların Tespiti

Tablo 4 Paydaş Tablosu

Paydaş Adı	İç Paydaş	Dış Paydaş
Aydın İl Milli Eğitim Müdürlüğü		√
Kuyucak Kaymakamlığı		√
Kuyucak İlçe Milli Eğitim Müdürlüğü	√	
Okul Müdürümüz	√	
Öğretmenlerimiz	√	

Öğrencilerimiz	√	
Velilerimiz	√	
Personelimiz	√	
İlçe Emniyet Müdürlüğü		√
İlçe Toplum Sağlığı Merkezi		√
Taşımali Eğitim Görevlileri		√
Diğer Eğitim Kurumları		√
Özel Sektör		√
Sivil Toplum Kuruluşları		√
İlçe Belediye Başkanlığı		√
Diğer Kurum ve Kuruluşlar		√

Paydaşların Önceliklendirilmesi

Paydaşların önceliklendirilmesi; Kamu İdareleri İçin Stratejik Plan Hazırlama Kılavuzunda (26 Şubat 2018) belirtilen Paydaş Etki/Önem Matrisi tablosundan yararlanılmıştır.

Tablo 5 Paydaşların Önceliklendirilmesi

Paydaş Adı	İç Paydaş	Dış Paydaş	Önem Derecesi	Etki Derecesi	Önceliği
Aydın İl Millî Eğitim Müdürlüğü		√	5	5	5
Kuyucak Kaymakamlığı		√	5	5	5
Kuyucak İlçe Millî Eğitim Müdürlüğü		√	5	5	5
Okul Müdürümüz	√		5	5	5
Öğretmenlerimiz	√		5	5	5
Öğrencilerimiz	√		5	5	5
Velilerimiz	√		5	5	5
Personelimiz	√		5	5	5
İlçe Emniyet Müdürlüğü		√	3	3	3
İlçe Toplum Sağlığı Merkezi		√	3	3	3
Taşımali Eğitim Görevlileri		√	3	3	3
Diğer Eğitim Kurumları		√	2	2	2
Özel Sektör		√	2	2	2
Sivil Toplum Kuruluşları		√	2	2	2
İlçe Belediye Başkanlığı		√	3	3	3
Diğer Kurum ve Kuruluşlar		√	2	2	2
Önem Derecesi: 1, 2, 3 gözet; 4,5 birlikte çalış					
Etki Derecesi: 1, 2, 3 İzle; 4, 5 bilgilendir					
Önceliği: 5= Tam; 4=Çok; 3=Orta; 2=Az; 1=Hiç					

Paydaşların Değerlendirilmesi

Paydaş Analizi kapsamında Stratejik Plan Hazırlama Ekibi; okulumuzun sunduğu ürün/hizmetlerinin hangi paydaşlarla ilgili olduğu, paydaşların ürün/hizmetlere ne şekilde etki ettiği ve paydaş beklentilerinin neler olduğu gibi durumları değerlendirerek Paydaş Ürün/Hizmet Matrisi hazırlamıştır.

Tablo 6 Paydaş-Ürün/Hizmet Matrisi

	Ürün/Hizmet Numarası	İl Millî Eğitim Müdürlüğü	Kuyucak Kaymakamlığı	Kuyucak İlçe Millî Eğitim Müdürlüğü	Okul Müdürlüğümüz	Öğretmenler	Öğrenciler	Veliler	Personel	İlçe Emniyet Müdürlüğü	İlçe Toplum Sağlığı Merkezi	Taşınmaz Eğitim Görevlileri	Diğer Eğitim Kurumları	Özel Sektör	Sivil Toplum Kuruluşları	İlçe Belediye Başkanlığı	Diğer Kurum ve Kuruluşlar
A -Eğitim Öğretim Faaliyetleri	1	√	√	√	√	√	√	√	√								
	2	√	√	√	√	√	√	√	√								
	3			√													
	4	√	√	√													
	5	√	√	√	√	√			√								
	6		√	√	√	√	√	√		√							√
	7	√	√	√	√	√											
	8			√	√												
	9			√													
	10	√															
B-Strateji Geliştirme, Ar-Ge Faaliyetleri	1			√	√	√			√								
	2			√	√	√											
	3			√	√	√											
	4			√	√	√											
	5			√	√	√											
	6			√	√	√											
C-İnsan Kaynakları Gelişimi	1	√	√	√	√	√			√								
	2	√	√	√	√	√			√								
	3	√	√	√	√	√			√								
D-Fiziki ve Mali Destek	1			√	√	√	√		√	√							
	2			√	√	√	√		√								
	3			√	√	√	√		√								
	4			√	√	√	√	√	√	√	√	√	√	√	√	√	√
	5			√	√	√	√	√	√						√		
	6			√	√	√	√		√								
	7			√	√	√	√							√			
	8	√	√	√	√	√	√		√								
	9	√	√	√	√	√	√		√								
	10	√	√	√	√	√	√		√								
	11	√	√	√	√	√	√		√								
	12	√	√	√	√	√	√		√								
	13			√	√	√	√	√		√	√		√	√	√	√	√
E-Denetim ve Rehberlik	1	√	√	√	√	√			√								
	2	√	√	√	√	√											
	3	√	√	√	√	√			√								
F-Halkla İlişkiler	1			√	√	√		√									
	2	√	√	√	√	√											
	3			√	√	√		√									
	4			√	√	√	√	√									

Paydaş Görüşlerinin Alınması ve Değerlendirilmesi

Stratejik Plan “Durum Analizi” çalışmaları kapsamında paydaşlarımızla bir dizi çalışma yapılarak dilek, öneri ve beklentileri alınmıştır. İlçe Millî Eğitim Müdürlüğü yöneticileri, diğer eğitim kurumlarının yöneticileri gibi dış paydaşlarımızdan mülakat yöntemiyle; öğrenci, öğretmen, veli, yönetici ve personelden oluşan iç paydaşlarımızdan ise toplantı yöntemleri ile görüşleri alınmıştır.

Tablo 7 Paydaş Görüşlerinin Alınmasına İlişkin Çalışmalar

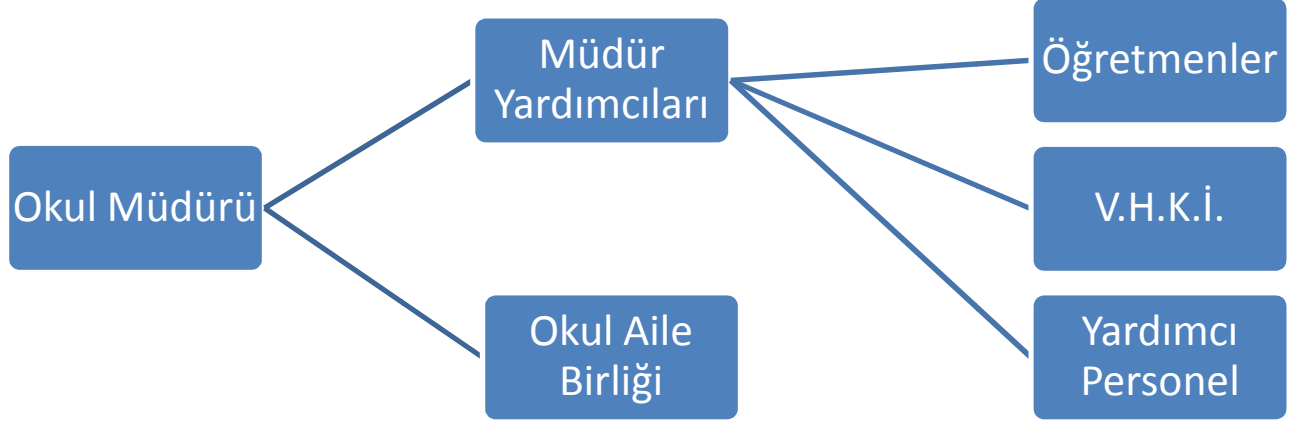
Paydaş Adı	Yöntem	Sorumlu	Çalışma Tarihi	Raporlama ve Değerlendirme Sorumlusu
İlçe MEM Yöneticileri	Mülakat, Toplantı	Strateji Geliştirme Kurulu Bşk.	22.10.2018	S. P. Hazırlama Ekibi
Diğer Eğitim Kurumu Yöneticileri	Mülakat	Strateji Geliştirme Kurulu Bşk.	23-24.10.2018	S. P. Hazırlama Ekibi
Öğretmenlerimiz	Toplantı	S. P. Hazırlama Ekibi	25-30.10.2018	S. P. Hazırlama Ekibi
Öğrencilerimiz	Toplantı	S. P. Hazırlama Ekibi	25-30.10.2018	S. P. Hazırlama Ekibi
Velilerimiz	Toplantı	S. P. Hazırlama Ekibi	25-30.10.2018	S. P. Hazırlama Ekibi

Personelimiz	Toplantı	S. P. Hazırlama Ekibi	25-30.10.2018	S. P. Hazırlama Ekibi
Yöneticilerimiz	Toplantı	S. P. Hazırlama Ekibi	25-30.10.2018	S. P. Hazırlama Ekibi

G. Kuruluş İçi Analiz

İnsan Kaynakları Yetkinlik Analizi

Şekil 2 Teşkilat Şeması



Tablo 8 Okul Yönetici Sayısı

YÖNETİCİ SAYILARI			
	Müdür	Müdür Başyardımcısı	Müdür Yardımcısı
Norm	1	0	2
Mevcut	1	0	2

Anaokulu Ortaokul ve Liselerde 100 ila 500 öğrencisi bulunan kurumlarda 1 Müdür Yardımcısı
İlkokullarda 100 ila 600 öğrencisi bulunan kurumlarda 1 Müdür Yardımcısı

Tablo 9 Öğretmen, Öğrenci, Derslik Sayıları

SIRA	ÖĞRENCİ-ÖĞRETMEN-DERSLİK BİLGİLERİ	SAYI
1	Öğrenci Sayısı	297
2	Öğretmen Sayısı	34
3	Derslik Sayısı	24
4	Derslik Başına Düşen Öğrenci Sayısı	12
5	Öğretmen Başına Düşen Öğrenci Sayısı	9

Öğrenci sayıları virgülden sonra yuvarlanmıştır.

Tablo 10 Branş Bazında Öğretmen Norm, Mevcut, İhtiyaç Sayıları

PERSONEL GÖREV VE ÜNVANI	NORM	MEVCUT DURUM	İHTİYAÇ
BEDEN EĞİTİMİ	2	2	0
BİYOLOJİ	1	1	0
COĞRAFYA	1	1	0
DİN KÜL. VE AHL. BİL.	1	0	1
FELSEFE	1	1	0
FİZİK	1	2	1 (Fazla)
İNGİLİZCE	2	2	0
KİMYA	1	1	0
MATEMATİK	3	3	0
MÜZİK	1	1	0

TARİH	1	1	0
TÜRK DİLİ VE EDEBİYATI	3	4	0
REHBERLİK	1	1	0
ELEKTRİK-ELEKTRONİK TEK.	5	5	0
MUHASEBE FİNANSMAN	3	3	0
TESİSAT TEKNOLOJİSİ	2	1	1
TOPLAM	29	29	2

Tablo 11 Yardımcı Personel/Destek Personeli Sayısı

Sıra	Branş	Norm	Mevcut	İhtiyaç
1	Memur	1	1	0
2	Destek Personeli	1	1	0
3	Güvenlik Görevlisi	0	0	1

Kurum Kültürü Analizi

Okulumuzun faaliyet alanlarına ilişkin hizmetler, kurumumuzdaki tüm çalışanlar tarafından işbirliği ve koordinasyon içerisinde yürütülmektedir. Yöneticilerimiz, eğitim faaliyetleri ile ilgili herhangi bir sorun yaşandığında veya bir ihtiyacın projelendirilerek çözülmesi gerektiğinde, sürecin her aşamasında öğretmenlerimizin ve personelimizin görüş ve önerilerine başvurmaktadır. İletişim yöntemleri çoğunlukla yüz yüze toplantı ve bireysel görüşmeler şeklinde olmakla birlikte, resmi yazışma sistemi olan DYS de etkin kullanılmaktadır. Kurumumuzun resmi internet sitesi ve kurumsal elektronik posta adresimiz aktif olarak kullanılmaktadır.

Öğretmenlerimizin her biri, kişisel ve mesleki açıdan farklı yeterliliklere sahiptir. Sunulan hizmetin türüne ve niteliğine göre, kurum içi görevlendirmeler mesleki yeterliliğe göre şekillendirilmektedir. Yöneticiler tarafından, öğretmenlerimize eğitim faaliyetlerinde yeteri kadar serbestlik alanı bırakılmaktadır. Bu durum, öğretmenlerimizin daha verimli olmasını ve kendilerini güvende hissetmelerini sağlamaktadır.

Hizmetlerimiz, tüm paydaşlarımızın erişebileceği şeffaf bir şekilde sunulmaktadır. Öğrenci velilerimizin eğitim faaliyetlerine mümkün olduğu kadar aktif katılımları sağlanmaktadır. Ancak genelde orta düzeyde ve geçici istihdam şeklinde meslek gruplarında hizmet veren velilerimiz çoğunlukta olduğundan, kadın velilerimizin faaliyetlere katılımı daha fazladır. Bu durum, okulumuz tarafından avantaja dönüştürülerek velilerimizin bilgi ve becerilerinden üst düzeyde faydalanabileceğimiz bir organizasyon sistemi oluşturulmuştur.

Personelimiz, İl ve İlçe Milli Eğitim Müdürlüğümüzün re 'sen düzenlediği hizmet içi eğitim faaliyetlerine eksiksiz katılım sağlamaktadır. Ayrıca sene başı öğretmenler kurul toplantısında personelimizin ihtiyaçları görüşülerek, mesleki yeterliliğin artırılması amacıyla hizmet içi eğitim faaliyetleri talep edilmektedir. Kurumumuzda ortaya çıkan anlık ihtiyaçların giderilmesi için önceden tedbir alınmaktadır. Daha nitelikli ve kapsamlı ihtiyaçların giderilmesi için proje tabanlı sorun çözme yöntemleri kullanılmaktadır.

Okulumuzun 2019-2023 Stratejik Planının hazırlık çalışmaları, çalışma takvimine uygun olarak başlatılmıştır ve sistematik olarak devam ettirilmektedir. Personelimiz, stratejik yönetim süreci hakkında yeterli bilgi birikimine sahiptir. Bu durum stratejik plan hazırlama çalışmalarının sahiplenilmesine ve sağlıklı bir şekilde yürütülmesine olanak sunmaktadır.

Fiziki Kaynak Analizi

Tablo 12 Okul Binamızın Fiziki Durumu

Sıra	Kullanım Alanı/Türü	Bina Sayısı (Tahsisli Binalar Dâhil)	Kapasite Durumu (Yeterli/Yetersiz)
1	Hizmet Binası	1	Yeterli
4	Kütüphane	1	Yeterli
5	İhata Duvarı	Var	Yeterli

6	Güvenlik Kamerası Sayısı	32	Yeterli
8	Engelli Asansörü	1	Yeterli
9	Engelli Platformu	1	Yeterli

Tablo 13 Teknoloji ve Bilişim Altyapısı

Teknoloji ve Bilişim Altyapısı	
Etkileşimli akıllı tahta sayısı	0
Tablet sayısı	0
İnternet altyapısı	Var
Bilgisayar/bilişim teknolojileri sınıfı/laboratuvarı sayısı	2
Fotokopi makinesi sayısı	4
DYS kullanımı	Var
Bilişim Teknolojileri/Bilişim Teknolojileri Rehber Öğretmeni sayısı	0
Elektronik dilek, istek, öneri sisteminin kullanımı	Var
EBA'ya kayıtlı öğretmen sayısı	34
SMS bilgilendirme sistemi kullanımı	Var
MEB tarafından sağlanan resmi internet sitesinin kullanımı	Var
Resmi elektronik posta adresinin kullanımı	Var

Mali Kaynak Analizi

Müdürlüğümüzün 2019-2023 döneminde kaynakları, uygulanmakta olan tasarruf tedbirleri de dikkati alınarak tahmin edilmiş ve tabloda sunulmuştur.

Tablo 14 Tahmini Kaynaklar (TL)

KAYNAKLAR	Planın 1.yılı	Planın 2.yılı	Planın 3.yılı	Planın 4.yılı	Planın 5.yılı	Toplam Kaynak
Bütçe Dışı Fonlar (Okul Aile Birliği)	6000	6250	6500	6750	7000	32500
Diğer (Ulusal ve Uluslararası Hibe Fonları vb.)	0	0	0	0	0	0
TOPLAM	6000	6250	6500	6750	7000	32500

H. GZFT Analizi

Tablo 15 GZFT Listesi

İç Çevre		Dış Çevre	
Güçlü yönler	Zayıf yönler	Fırsatlar	Tehditler
<ul style="list-style-type: none"> Velilerimizin, eğitim faaliyetlerine beklenen düzeyde katılım sağlaması İl ve İlçe MEM tarafından yürürlüğe konan çalışmaların sahiplenilmesi Öğrenci ve personel işleri ile eğitim öğretim faaliyetlerinin mevzuata uygun olarak yürütülmesi Bilgi edinme, halkla ilişkiler sürecinin mevzuatın belirlediği yasal sürede gerçekleşmesi İletişim ve yazışma süreçlerinin aksatılmadan gerçekleşmesi 	<ul style="list-style-type: none"> Kazandırılan davranışların aile ortamında devam ettirilmemesi Öğrenci başarısı söz konusu olduğunda, velilerimizin ders notlarını davranış eğitiminden ön planda tutulması Öğrenci velilerinin eğitimcilere yönelik müdahale alanlarının fazla olması, eğitimcilerde mental yorgunluğa neden olması Veli toplantılarına genel katılım oranlarının beklenen düzeyde olmaması Özel eğitim hizmetlerinden yararlanması gereken velilerin 	<ul style="list-style-type: none"> Öğretmen, yönetici ve personel normu doluluk oranının yüksek olması Okulumuzun ilçe merkezinde bulunması Kültürel ve demografik çeşitlilik Okulun ihata duvarının olması 	<ul style="list-style-type: none"> Aile gelir düzeyinin genel olarak düşük olması Velilerimizin çoğunlukla geçici işlerde çalışması, düzenli gelirlerinin olmaması Eğitim faaliyetleri Ar-Ge çalışmalarına bütçe ayırlamaması Yerel maddi destek bulmakta yaşanan güçlükler İş kaybı nedeniyle velilerin eğitim faaliyetlerine genel katılım oranlarının düşük olması Bilimsel, teknolojik temalı çalışmalar için maddi kaynak temininde güçlük yaşanması

<ul style="list-style-type: none"> Bağımsız bir binaya sahip olmamız Personelimizin işbirliği içerisinde çalışması Kurumsal kültürün gelişmiş olması Devamsızlık oranlarının düşük olması Taşınmalı eğitim iş ve işlemlerinin aksatılmadan yürütülmesi 	<p>önyargıları, çevresel etmenlerden kaynaklanan çekinceleri</p> <ul style="list-style-type: none"> Okul ve kurumlarda veli görüşme randevu sisteminin bulunmaması, velilerin ders saatlerinde görüşme talepleri Okul-Aile Birliklerinin, iş ve işlemlerinin okul yönetimince yüklenilmek zorunda kalınması Okulumuza, diğer okullarda uyum problemi yaşayan öğrencilerin nakil talepleri 	<ul style="list-style-type: none"> Mevzuat ve paydaş beklentileri arasında yaşanan uyumsuzluk Jeotermal çalışmalarının çevresel zararları Taşınmalı eğitim öğrencilerinin bulunması
---	--	--

İ. Tespitler ve İhtiyaçların Belirlenmesi

Tablo 16 Tespitler ve İhtiyaçlar

DURUM ANALİZİ AŞAMALARI	TESPİTLER/ SORUN ALANLARI	İHTİYAÇLAR/ GELİŞİM ALANLARI
Uygulanmakta Olan Stratejik Planın Değerlendirilmesi	<ul style="list-style-type: none"> İl, İlçe ve Okul St. Planlarında bütünlük olmaması 	<ul style="list-style-type: none"> İl, İlçe ve Okul hedefleri ve göstergelerinde bütünlük sağlanması
Mevzuat Analizi	<ul style="list-style-type: none"> Müdürlüğümüzün hizmetlerini mevzuattaki hükümlere uygun olarak yürütmektedir. Tabii olduğumuz mevzuatın kapsamı, Müdürlüğümüzün yetkilerini çeşitlendirmekle birlikte sınırlamaktadır. Kurumsal kültürümüz, mevzuatta sık yaşanan değişikliklere hazırlıklı olmasına rağmen öğrenci ve velilerimizden oluşan paydaşlarımız, yeni ve farklı çalışmalara uyuma direnç göstermektedir. Mevzuat itibarıyla öğrenci velilerinin eğitim faaliyetlerine müdahale alanını sınırlandıran herhangi bir mekanizma bulunmamaktadır. 	<ul style="list-style-type: none"> Diğer kurumlarla işbirliğinde, yetki alanının genişletilmesi Mevzuat itibarıyla Okul Müdürlerinin yetkilerinin artırılması Eğitim uygulamaları konusunda ulusal düzeyde tanıtım çalışmaları yaparak öğrenci ve velilerinin bilgilendirilmesi Mevzuatta ihtiyaç duyulan değişikliklerde “yenileme” çalışmaları yerine “güncelleme” çalışmalarına yer verilmesi
Üst Politika Belgeleri Analizi*		<ul style="list-style-type: none"> Stratejik Plan Hazırlama, Stratejik Yönetim Süreci ile ilgili diğer iş ve işlemler Stratejik Plan hedef ve göstergelerinin üst politika belgelerindeki ilke ve prensiplere uygun hazırlanması
Paydaş Analizi	<ul style="list-style-type: none"> Eğitim faaliyetlerine kadın velilerimizin katılım oranları yüksektir fakat genel katılım oranları beklenen düzeyde değildir 	<ul style="list-style-type: none"> Paydaşların idareden beklentilerinin faaliyet alanlarıyla uyumu sağlanmalı, plan döneminde kurumsal faaliyetler hakkında paydaşlara düzenli bilgilendirme yapılması
İnsan Kaynakları Yetkinlik Analizi	<ul style="list-style-type: none"> Çalışanlarımızın her biri farklı türden yeterliliklere sahiptir 	<ul style="list-style-type: none"> Çalışanlarımızın her alanda bilgi sahibi olması için hizmetiçi eğitim faaliyetleri düzenlenmesi
Kurum Kültürü Analizi	<ul style="list-style-type: none"> Kurumsal kültürümüz gelişmiş durumdadır. Kurum içi iletişim gelişmiştir, halkla ilişkiler sağlıklı bir şekilde yürütülmektedir. 	<ul style="list-style-type: none"> Eğitim-öğretim faaliyetlerine genel katılım oranlarının yükseltilmesi
Fiziki Kaynak Analizi		<ul style="list-style-type: none"> Konferans salonu yapılması
Teknoloji ve Bilişim Altyapısı Analizi	<ul style="list-style-type: none"> Bilişim Teknolojileri Rehber Öğretmenimiz bulunmamaktadır 	<ul style="list-style-type: none"> Kadrolu Bilişim Teknolojileri Rehber Öğretmeni ihtiyacı
Mali Kaynak Analizi	<ul style="list-style-type: none"> Ailelerin gelir düzeyi düşük olduğundan okul-aile birliğine az miktarda bağış yapılmaktadır Okul-aile birliği iş ve işlemleri okul yöneticileri tarafından üstlenilmektedir 	<ul style="list-style-type: none"> Harcama planlamalarında mali kaynaklarda meydana gelecek öngörülemez değişikliklerin dikkate alınması İlkokullara ödenek ayrılması

3. BÖLÜM: GELECEĞE BAKIŞ

A. Misyon, Vizyon ve Temel Değerler

MİSYONUMUZ;

Evrensel değerlere saygılı, Toplumla katkı sağlayan, Teknolojik değişim ve gelişmelere kolayca uyum sağlayabilen, Katılımcı, Paylaşımçı ve Sorumluluk bilinci üst düzeyde olan bireyler yetiştirmektir.

VİZYONUMUZ;

Mesleki ve Teknik Eğitimde küresel trendi de göz önüne alarak toplumun ve iş dünyasının ihtiyaç, istek ve beklentilerini sürekli karşılayacak şekilde kurumun gelişmesini sağlamak. Milli kalkınmaya öncülük eden bir eğitim kurumu olmaktır

TEMEL DEĞERLERİMİZ VE İLKLERİMİZ;

- ❖ YÜCE BİR DEĞER OLAN İNSANA KARŞI GÜLER YÜZLÜ VE ANLAYIŞLI OLMAK
- ❖ SEVGİ VE SAYGIYA DAYALI İLETİŞİM OLMAK
- ❖ TAKIM ÇALIŞMASI RUHU İLE SİNERJİ YARATMAK
- ❖ UYGULAMADA ADALET İLKESİNDE AYRILMAMAK
- ❖ ŞÜPHEYE YER BIRAKMAYACAĞI DERECEDE ŞEFFAF OLMAK
- ❖ İŞ YAPARKEN DÜRÜST VE TARAFSIZ OLMAK
- ❖ DEMOKRASİ VE İNSAN HAKLARINI YAŞAM BİÇİMİNE DÖNÜŞTÜRMEK
- ❖ ÇALIŞMALARIMIZDA DÜZENLİ VE HATASIZ İŞ YAPABİLME ANLAYIŞINA SAHİP OLMAK
- ❖ MÜKEMMELİYETE ULAŞMADA YENİLİK VE DEĞİŞİME AÇIK OLMAK
- ❖ FARKLILIKLARI ZENGİNLİK KABUL ETMEK
- ❖ BAŞARILARI YERİNDE VE ZAMANINDA TAKDİR ETMEK

B. Stratejik Amaçlar

Tablo 17: Stratejik Amaçlar, Hedefler

AMAÇ 1 (A1)	Eğitim ve öğretime erişim oranlarını artırarak eğitim kurumlarının hedef kitesini oluşturan her bireye ulaşmak
Hedef 1.2 (H1.2)	Okulumuz okullaşma oranını plan dönemi sonuna kadar % 80'e çıkarmak
Hedef 1.3 (H1.3)	Okulumuzda 1-5, 5-10, 11-30 gün mazeretli/mazeretsiz öğrenci devamsızlık oranını %20' ye indirmek
Hedef 1.4 (H1.4)	Okulumuzda devamsızlık ve devamsızlık harici nedenlerle sınıf tekrarı yapan öğrenci oranını % 1'e indirmek.
Hedef 1.5 (H1.5)	Özel eğitim ve rehberliğe ihtiyaç duyan öğrencilerin %100'üne ulaşarak, eğitim ve rehberlik gereksinimlerini karşılamak
AMAÇ 2 (A2)	Eğitim ve öğretim faaliyetlerinde ortaya çıkan sorunları proje tabanlı yöntemlerle çözüme ulaştırmak ve 21. yüzyıl becerileri ile bütünlük kaliteli eğitim hizmeti sunmak
Hedef 2.1 (H2.1)	2023 yılına kadar her öğrencimizin yerel, ulusal ve uluslararası düzeyde proje tabanlı bilimsel, teknolojik çalışmalardan en az 1'ine aktif katılımını sağlamak
Hedef 2.2 (H2.2)	Fatih Projesi öğretmen eğitimi kapsamında düzenlenen kursiyer sayısını 34'e, EBA kullanan öğrenci oranlarını % 60'a, EBA kullanan öğretmen oranlarını % 90'a çıkarmak
Hedef 2.3 (H2.3)	Öğrencilerimizin sosyal ve duyuşsal gereksinimlerini karşılayarak akademik becerilerini desteklemek, her eğitim-öğretim kademesinde en az 1 kez ödüllendirerek motivasyon sağlamak

Hedef 2.4 (H2.4)	Merkezi sistem sınavlarının öncesinde ve sonrasında sınavlara katılan tüm öğrencilerimizin eğitim, rehberlik ve danışmanlık ihtiyacını karşılamak, ilgi ve yeteneklerine uygun olarak alan, bölüm ve meslek seçiminde yönlendirme ve yönlendirme çalışmaları yapmak
Hedef 2.5 (H2.5)	Okulumuzun temizlik standartlarını ve öğrencilerimizin beslenme alışkanlıklarını geliştirerek "Beyaz Bayrak" ve "Beslenme Dostu Okul" Sertifikası sayısını plan dönemi sonuna kadar % 100'e çıkarmak
Hedef 2.6 (H2.6)	Öğretmen ve yöneticilerimizin mesleki gelişim taleplerini değerlendirerek her yönetici ve öğretmenimizin plan döneminin her yılında en az 1 hizmetçi eğitim faaliyetine katılımını sağlamak
Hedef 2.7 (H2.7)	Mesleki ve Teknik Eğitimin geliştirilmesi için özel sektör ve organize sanayi kuruluşları ile yapılan protokol sayısını 8'e çıkarmak
AMAÇ 3 (A3)	Eğitim kurumlarının kapasitesini ve donanım altyapısını, genel ve özel ihtiyaçları karşılayacak nitelikte geliştirmek
Hedef 3.1 (H3.1)	Mevcut derslik sayılarını, her kademede ayrı olmak üzere Bakanlığımızın belirlediği standartlara ulaştırmak
Hedef 3.2 (H3.2)	Öğrencilerin sosyal, kültürel ve sportif becerilerini geliştirmek ve özel grupların hizmetine sunulmak üzere fiziksel düzenlemeler yapılan kurum sayısını plan döneminin sonuna kadar %100'e çıkarmak
Hedef 3.3 (H3.3)	Taşınmalı eğitim oranını %20'ye indirmek
Hedef 3.4 (H3.4)	Kuruma CİMER, MEBİM, dilekçe ve benzeri yollarla yapılan şikayet sayısını 16 'ya indirmek.

C. Stratejik Hedefler, Performans Göstergeleri, Stratejiler

Amaç 1 (A1)	Eğitim ve öğretime erişim oranlarını artırarak eğitim kurumlarının hedef kitlesini oluşturan her bireye ulaşmak			
Hedef 1.2 (H 1.2)	Okulumuzda okullaşma oranlarını plan dönemi sonuna kadar %99,8'e çıkarmak			
HEDEFE İLİŞKİN GÖSTERGELER				
Sıra	Gösterge	Mevcut (2018)	Hedef (2023)	Sorumlu Birim
PG 1.2.1	Mesleki ve Teknik Eğitimde net okullaşma oranı	66	99,8	Okul İdaresi.

A1	Eğitim ve öğretime erişim oranlarını artırarak eğitim kurumlarının hedef kitlesini oluşturan her bireye ulaşmak								
H1.2	Okulumuzda okullaşma oranlarını plan dönemi sonuna kadar %99,8'e çıkarmak								
Performans Göstergeleri	Hedef Etkisi (%)	2018 (MEVCUT)	2019	2020	2021	2022	2023	İzleme Sıklığı	Raporlama Sıklığı
PG 1.2.1	100	66	72	78	84	93	99,8	6 ay	6 ay
Sorumlu Birim	Okul İdaresi, Rehberlik Servisi,								
İşb. Yap. Birim(ler)	Veliler, Ortaokullar								
Riskler	Velilerin iletişim ve adres bilgilerine ulaşamaması								
Stratejiler	Mahalle muhtarları, Aile hekimleri ve okul-aile birliği ile işbirliği içinde çalışarak mecburi öğrenim çağında olup okula gitmeyen öğrenciler tespit edilecek. Eğitimin önemi konusunda veli ve öğrenciler bilinçlendirilecek. Sivil toplum kuruluşlarıyla beraber çalışarak öğrenci velileri ikna edilecek.								
Maliyet Tahmini	2000								
Tespitler	Temel Eğitim okullaşma oranlarının Ortaöğretime göre daha yüksek olması.								
İhtiyaçlar	Orta öğretimin önemi konusunda veli ve öğrenciler bilinçlendirilecek								

Amaç 1 (A1)	Eğitim ve öğretime erişim oranlarını artırarak eğitim kurumlarının hedef kitlesini oluşturan her bireye ulaşmak			
Hedef 1.3 (H1.3)	Okulumuzda 1-5, 5-10, 11-30 gün mazeretli/mazeretsiz öğrenci devamsızlık oranını %20' ye indirmek			
HEDEFE İLİŞKİN GÖSTERGELER				
Sıra	Gösterge	Mevcut (2018)	Hedef (2023)	Sorumlu Birim
PG 1.3.1	Mesleki ve Teknik Eğitim 1-5 gün mazeretsiz devamsız öğrenci oranı	45	30	Okul İdaresi, Rehberlik Servisi,
PG 1.3.2	Mesleki ve Teknik Eğitim 5-10 gün mazeretsiz devamsız öğrenci oranı	41	30	Okul İdaresi, Rehberlik Servisi,
PG 1.3.3	Mesleki ve Teknik Eğitim 11-30 gün mazeretli-mazeretsiz devamsız öğrenci oranı	10	5	Okul İdaresi, Rehberlik Servisi,

A1	Eğitim ve öğretime erişim oranlarını artırarak eğitim kurumlarının hedef kitlesini oluşturan her bireye ulaşmak								
H1.3	Okulumuzda 1-5, 5-10, 11-30 gün mazeretli/mazeretsiz öğrenci devamsızlık oranını %20' ye indirmek								
Performans Göstergeleri	Hedef Etkisi (%)	2018 (MEVCUT)	2019	2020	2021	2022	2023	İzleme Sıklığı	Raporlama Sıklığı
PG 1.3.1	33	45	42	39	35	33	30	6 ay	6 ay
PG 1.3.2	33	41	40	38	34	32	30	6 ay	6 ay
PG 1.3.3	34	10	9	8	7	6	5	6 ay	6 ay
Sorumlu Birim	Okul İdaresi, Rehberlik Servisi								
İşb. Yap. Birim(ler)	Veli, Sınıf Rehber Öğretmenleri								
Riskler	Velilerin iletişim ve adres bilgilerine ulaşılamaması Konu ile ilgili çalışmalara devamsızlık yapan öğrenci velilerinin katılım sağlamaması								
Stratejiler	Velilere yönelik bilgilendirme çalışmaları yapılacak Mektup, SMS bilgilendirme yöntemleri kullanılacak Aile ziyaretleri gerçekleştirilecek								
Maliyet Tahmini	1000								
Tespitler	Ortaöğretim öğrencileri, merkezi sistem sınavlarına hazırlık kaygısıyla devamsızlık yapmaktadır.								
İhtiyaçlar	Velileri bilgilendirme, aile ziyaretleri								

Amaç 1 (A1)	Eğitim ve öğretime erişim oranlarını artırarak eğitim kurumlarının hedef kitlesini oluşturan her bireye ulaşmak			
Hedef 1.4 (H1.4)	Okulumuzda devamsızlık ve devamsızlık harici nedenlerle sınıf tekrarı yapan öğrenci oranını % 1'e indirmek.			
HEDEFE İLİŞKİN GÖSTERGELER				
Sıra	Gösterge	Mevcut (2018)	Hedef (2023)	Sorumlu Birim
PG 1.4.1	Mes. ve Tek. Eğit. Sınıf tekrarı yapan öğrenci oranı (Devamsızlık sebebiyle)	10	2	Okul İdaresi, Rehberlik Servisi,
PG 1.4.2	Mes. ve Tek. Eğit. Sınıf tekrarı yapan öğrenci oranı (Devamsızlık harici)	3	1	Okul İdaresi, Rehberlik Servisi,
PG 1.4.3	Eğitim ve öğretimden erken ayrılma oranı	3	1	Okul İdaresi, Rehberlik Servisi,
PG 1.4.4	Okullardaki aktif öğrencilerin sayısı	290	350	Okul İdaresi, Rehberlik Servisi,

PG 1.4.5	Açık liseye geçen öğrenci oranı	10	7	Okul İdaresi, Rehberlik Servisi,
PG 1.4.6	Okullardan kendi isteğiyle ve öğrenim hakkını kullanmama nedenleriyle ilişik kesen öğrenci oranı (Mesleki ve Teknik Eğitim)	3	1	Okul İdaresi, Rehberlik Servisi,

A1	Eğitim ve öğretime erişim oranlarını artırarak eğitim kurumlarının hedef kitlesini oluşturan her bireye ulaşmak								
H1.4	Okulumuzda devamsızlık ve devamsızlık harici nedenlerle sınıf tekrarı yapan öğrenci oranını % l'e indirmek.								
Performans Göstergeleri	Hedef Etkisi (%)	2018 (MEVCUT)	2019	2020	2021	2022	2023	İzleme Sıklığı	Raporlama Sıklığı
PG 1.4.1	25	10	9	7	5	3	2	6 ay	6 ay
PG 1.4.2	25	3	3	2	2	1	1	6 ay	6 ay
PG 1.4.3	12,5	3	3	3	2	2	1	6 ay	6 ay
PG 1.4.4	12,5	290	300	310	320	335	350	6 ay	6 ay
PG 1.4.5	12,5	10	10	9	9	8	7	6 ay	6 ay
PG 1.4.6	12,5	3	3	3	2	2	1	6 ay	6 ay
Sorumlu Birim	Okul İdaresi, Rehberlik Servisi,								
İşb. Yap. Birim(ler)	Veli, Sınıf Rehber Öğretmenleri								
Riskler	Öğrenim çağındaki çocukların ailelerin baskısı nedeni ile ayrılmış olmaları Öğrencilerin tarım işçisi olarak çalışmaya aileleri tarafından zorlanması Öğrencilerin evlenme veya maddi yetersizliği gerekçe göstererek örgün eğitimi terk etmesi Ailelerin velilere yönelik yapılacak çalışmalara katılmama riski Sınıf tekrarı yapan veya öğrenim hakkını kullanmayan öğrencilerin adres değişikliği yapmadan başka yerleşim yerlerine göç etmeleri								
Stratejiler	Velilere yönelik bilgilendirme çalışmaları yapılacak Mektup, SMS bilgilendirme yöntemleri kullanılacak Aile ziyaretleri gerçekleştirilecek								
Maliyet Tahmini	1000								
Tespitler	yerleşim yerlerinde, tarımsal faaliyetlerde çalıştırılma sonucu okula devam etmeyen ve erken yaşta evlendirilen öğrenciler bulunmaktadır								
İhtiyaçlar	Velileri bilgilendirme, aile ziyaretleri								

Amaç 1 (A1)	Eğitim ve öğretime erişim oranlarını artırarak eğitim kurumlarının hedef kitlesini oluşturan her bireye ulaşmak			
Hedef 1.5 (H1.5)	Özel eğitim ve rehberliğe ihtiyaç duyan öğrencilerin %100' üne ulaşarak, eğitim ve rehberlik gereksinimlerini karşılamak			
HEDEFE İLİŞKİN GÖSTERGELER				
Sıra	Gösterge	Mevcut (2018)	Hedef (2023)	Sorumlu Birim
PG 1.5.1	Özel eğitim hizmeti sayısı	0	1	Rehberlik
PG 1.5.2	Özel Eğitim Sınıfı Sayısı (Toplam)	0	1	Rehberlik
PG 1.5.3	Destek Odası Sayısı (Toplam)	0	1	Rehberlik
PG 1.5.4	Özel eğitim kapsamında tanılanmış öğrenci sayısı (Toplam)	0	0	Rehberlik
PG 1.5.5	Resmi özel eğitim okullarından yararlanan öğrenci sayısı (Toplam)	3	0	Rehberlik
PG 1.5.6	BİLSEM'lerde eğitim gören öğrenci sayısı	0	0	Rehberlik
PG 1.5.7	Danışmanlık tedbiri hizmeti alan öğrenci sayısı	1	0	Rehberlik

PG 1.5.8	Eđitim tedbiri hizmeti alan đrenci sayısı	0	0	Rehberlik
PG 1.5.9	Eđitim ve danıřmanlık tedbiri hizmeti alan đrenci sayısı	0	0	Rehberlik
PG 1.5.10	Tanılaması yapılarak đgn eđitime kazandırılan kaynařtırma đrenci sayısı	6	6	Rehberlik
PG 1.5.11	Tanılaması evde yapılan đrenci sayısı	0	0	Rehberlik
PG 1.5.12	Evde eđitim alan đrenci sayısı	0	0	Rehberlik
PG 1.5.13	Okulda rehberlik servisinden faydalanan đrenci sayısı	55	80	Rehberlik
PG 1.5.14	TBM (Trkiye Bađımlılıkla Mcadele) Programı kapsamında eđitim verilen đrenci sayısı	290	350	Rehberlik
PG 1.5.15	TBM (Trkiye Bađımlılıkla Mcadele) Programı kapsamında eđitim verilen đretmen sayısı	34	41	Rehberlik
PG 1.5.16	TBM (Trkiye Bađımlılıkla Mcadele) Programı kapsamında eđitim verilen yardımcı personel sayısı	7	10	Rehberlik
PG 1.5.17	TBM (Trkiye Bađımlılıkla Mcadele) Programı kapsamında eđitim verilen veli sayısı	25	50	Rehberlik
PG 1.5.18	Rehberlik đretmenlerinden 1 yılda mesleki geliřime ynelik hizmet ii eđitim faaliyetine katılan đretmen oranı	100	100	Rehberlik

A1	Eđitim ve đretime eriřim oranlarını artırarak eđitim kurumlarının hedef kitlesini oluřturan her bireye ulařmak								
H1.5	zel eđitim ve rehberliđe ihtiya duyan đrencilerin %100'ne ulařarak, eđitim ve rehberlik gereksinimlerini karřılamak								
Performans Gstergeleri	Hedefe Etkisi (%)	2018 (MEVCUT)	2019	2020	2021	2022	2023	İzleme Sıklıđı	Raporlama Sıklıđı
PG 1.5.1	6	0	0	0	1	1	1	6 ay	6 ay
PG 1.5.2	6	0	0	1	1	1	1	6 ay	6 ay
PG 1.5.3	6	0	0	0	1	1	1	6 ay	6 ay
PG 1.5.4	5	0	0	0	0	0	0	6 ay	6 ay
PG 1.5.5	6	3	3	3	0	0	0	6 ay	6 ay
PG 1.5.6	5	0	0	0	0	0	0	6 ay	6 ay
PG 1.5.7	6	1	1	0	0	0	0	6 ay	6 ay
PG 1.5.8	5	0	0	0	0	0	0	6 ay	6 ay
PG 1.5.9	5	0	0	0	0	0	0	6 ay	6 ay
PG 1.5.10	6	6	6	6	6	6	6	6 ay	6 ay
PG 1.5.11	5	0	0	0	0	0	0	6 ay	6 ay
PG 1.5.12	5	0	0	0	0	0	0	6 ay	6 ay
PG 1.5.13	5	55	60	65	70	75	80	6 ay	6 ay
PG 1.5.14	6	290	300	310	320	335	350	6 ay	6 ay
PG 1.5.15	6	34	36	37	38	39	41	6 ay	6 ay
PG 1.5.16	6	7	7	8	8	9	10	6 ay	6 ay
PG 1.5.17	6	25	30	35	40	45	50	6 ay	6 ay
PG 1.5.18	5	100	100	100	100	100	100	6 ay	6 ay
Sorumlu Birim	Rehberlik								
İřb. Yap. Birim(ler)	Okul İdaresi, İle MEM, Veli,								
Riskler	“zel eđitim” kavramı ile ilgili nyargılar Velilerin zel eđitim đrencilerine ynelik alıřmaları reddetmesi Bađımlılık sorunu olan đrenci ve velilerin iřa olma kaygıları								

Stratejiler	RAM ile işbirliği içinde çalışılacak. Destek odası için okullara destek sağlanacak. Çocukların Rehabilitasyon Merkezlerine devamlılığı sağlanacak.
Maliyet Tahmini	10000
Tespitler	“Özel eğitim” kavramı ile ilgili önyargılar kaynaklı velilerin özel eğitime olan ilgisi düşüktür.
İhtiyaçlar	Veli eğitimleri

Amaç 2 (A2)	Eğitim ve öğretim faaliyetlerinde ortaya çıkan sorunları proje tabanlı yöntemlerle çözüme ulaştırmak ve 21. yüzyıl becerileri ile bütünleşik kaliteli eğitim hizmeti sunmak			
Hedef 2.1 (H2.1)	2023 yılına kadar her öğrencimizin yerel, ulusal ve uluslararası düzeyde proje tabanlı bilimsel, teknolojik çalışmalardan en az 1'ine aktif katılımını sağlamak			
HEDEFE İLİŞKİN GÖSTERGELER				
Sıra	Gösterge	Mevcut (2018)	Hedef (2023)	Sorumlu Birim
PG 2.1.1	TÜBİTAK 4006 başvuru sayısı	1	2	Öğretmenler
PG 2.1.2	TÜBİTAK 4006 kabul sayısı	1	2	Öğretmenler
PG 2.1.3	Lise öğrencileri araştırma projelerine başvuru sayısı	0	1	Öğretmenler
PG 2.1.4	Bölge finaline kalan proje sayısı	0	1	Öğretmenler
PG 2.1.5	Aydın finaline kalan proje sayısı	0	1	Öğretmenler
PG 2.1.6	Avrupa Komisyonu Tarafından Açılan Teklif Çağrılarına Başvuru Sayısı	0	1	Öğretmenler
PG 2.1.7	Erasmus+ Programlarına/Projelerine Katılan Öğretmen Sayısı	8	15	Öğretmenler
PG 2.1.8	Erasmus+ Arası Hareketlilik Programlarına / Projelerine Katılan Öğrenci Sayısı	0	5	Öğretmenler
PG 2.1.9	Erasmus+ Arası Hareketlilik Programlarına / Projelerine Katılan Yönetici Sayısı	2	2	Öğretmenler
PG 2.1.10	Erasmus+ bilgilendirme toplantılarına / eğitimlerine katılan öğretmen sayısı	2	10	Öğretmenler
PG 2.1.11	Erasmus+ bilgilendirme toplantılarına / eğitimlerine katılan yönetici sayısı	2	3	Öğretmenler
PG 2.1.12	E-twinning portalına kayıtlı kurum sayısı	0	1	Öğretmenler
PG 2.1.13	E-twinning portalına kayıtlı öğretmen sayısı	2	4	Öğretmenler
PG 2.1.14	E-twinning portalında yürütülen proje sayısı	1	2	Öğretmenler
PG 2.1.15	E-twinning bilgilendirme toplantılarına/eğitimlerine katılan öğretmen sayısı	2	10	Öğretmenler
PG 2.1.16	E-twinning bilgilendirme toplantılarına/eğitimlerine katılan yönetici sayısı	0	1	Öğretmenler
PG 2.1.17	Müdürlük bünyesinde yerel düzeyde yürütülen proje sayısı	3	6	Öğretmenler
PG 2.1.18	Yerel/bölgesel/bakanlık projeleri konusunda eğitim alan yönetici sayısı	0	1	Öğretmenler
PG 2.1.19	Yerel/bölgesel/bakanlık projeleri konusunda eğitim alan öğretmen sayısı	0	5	Öğretmenler
PG 2.1.20	Bakanlık projelerine (Eğitimde Yenilikçilik Ödülleri vb.) başvuru sayısı	0	2	Öğretmenler
PG 2.1.21	Bilimsel ve teknolojik çalışmalar kapsamında düzenlenen (şenlik, sergi, yarışma) faaliyet sayısı	3	10	Öğretmenler
PG 2.1.22	STEM Eğitimi çalışmaları kapsamında düzenlenen eğitim faaliyetlerine (seminer, kurs, konferans vb.) katılan personel sayısı	10	20	Öğretmenler
PG 2.1.23	STEM Eğitim Merkezlerinden yararlanan öğrenci sayısı	0	40	Öğretmenler
PG 2.1.24	Açılan STEM Atölyesi sayısı	0	1	Öğretmenler

A2	Eğitim ve öğretim faaliyetlerinde ortaya çıkan sorunları proje tabanlı yöntemlerle çözüme ulaştırmak ve 21. yüzyıl becerileri ile bütünlük kaliteli eğitim hizmeti sunmak								
H2.1	2023 yılına kadar her öğrencimizin yerel, ulusal ve uluslararası düzeyde proje tabanlı bilimsel, teknolojik çalışmalarından en az 1'ine aktif katılımını sağlamak								
Performans Göstergeleri	Hedef Etkisi (%)	2018 (MEVCUT)	2019	2020	2021	2022	2023	İzleme Sıklığı	Raporlama Sıklığı
PG 2.1.1	5	1	1	1	2	2	2	6 ay	6 ay
PG 2.1.2	5	1	1	1	2	2	2	6 ay	6 ay
PG 2.1.3	4	0	0	1	1	1	1	6 ay	6 ay
PG 2.1.4	4	0	0	1	1	1	1	6 ay	6 ay
PG 2.1.5	4	0	0	1	1	1	1	6 ay	6 ay
PG 2.1.6	4	0	0	1	1	1	1	6 ay	6 ay
PG 2.1.7	4	8	9	11	12	14	15	6 ay	6 ay
PG 2.1.8	4	0	1	2	3	4	5	6 ay	6 ay
PG 2.1.9	4	2	2	2	2	2	2	6 ay	6 ay
PG 2.1.10	4	2	4	5	7	9	10	6 ay	6 ay
PG 2.1.11	4	2	2	2	3	3	3	6 ay	6 ay
PG 2.1.12	4	0	0	1	1	1	1	6 ay	6 ay
PG 2.1.13	4	2	2	3	3	4	4	6 ay	6 ay
PG 2.1.14	4	1	1	1	2	2	2	6 ay	6 ay
PG 2.1.15	4	2	4	5	7	9	10	6 ay	6 ay
PG 2.1.16	4	0	0	1	1	1	1	6 ay	6 ay
PG 2.1.17	5	3	3	4	4	5	6	6 ay	6 ay
PG 2.1.18	4	0	0	1	1	1	1	6 ay	6 ay
PG 2.1.19	4	0	1	2	3	4	5	6 ay	6 ay
PG 2.1.20	4	0	1	1	2	2	2	6 ay	6 ay
PG 2.1.21	4	3	5	7	8	9	10	6 ay	6 ay
PG 2.1.22	5	10	12	14	16	18	20	6 ay	6 ay
PG 2.1.23	4	0	8	16	24	32	40	6 ay	6 ay
PG 2.1.24	4	0	0	1	1	1	1	6 ay	6 ay
Sorumlu Birim	Öğretmenler								
İşb. Yap. Birim(ler)	Okul İdaresi								
Riskler	AB Fonlarında yapılması muhtemel kısıtlamalar TÜBİTAK Fonlarında yapılması muhtemel kısıtlamalar Ar-Ge çalışmalarına ayrılan bağımsız bir bütçe kaleminin olmaması								
Stratejiler	Öğretmen ve yöneticilere yönelik proje hazırlama seminerleri düzenlenecek. Okul ve kurumlara proje hazırlamada rehberlik desteği verilecek. Okul kademe ve türlerine göre istatistik veriler toplanacak. Okul ve kurum bünyelerinde STEM Atölyeleri açılacak.								
Maliyet Tahmini	15000								
Tespitler	Ulusal ve Uluslararası projelerde kısıtlamalar söz konusudur. Proje takibinin karışık bir sisteme sahip olması								
İhtiyaçlar	Ar-Ge faaliyetlerinin okul ve kurum bünyelerinde yaygınlaştırılması								

Amaç 2 (A2) Eğitim ve öğretim faaliyetlerinde ortaya çıkan sorunları proje tabanlı yöntemlerle çözüme ulaştırmak ve 21. yüzyıl becerileri ile bütünlük kaliteli eğitim hizmeti sunmak

Hedef 2.2 (H2.2) Fatih Projesi öğretmen eğitimi kapsamında düzenlenen kursiyer sayısını 34'e, EBA kullanan öğrenci oranlarını % 60'a, EBA kullanan öğretmen oranlarını % 90'a çıkarmak

HEDEFE İLİŞKİN GÖSTERGELER

Sıra	Gösterge	Mevcut (2018)	Hedef (2023)	Sorumlu Birim
PG 2.2.1	FATİH Projesi kapsamında öğretmenlerin verdiği kurslara katılan öğretmen sayısı	34	34	Öğretmenler
PG 2.2.2	EBA kullanan öğretmen oranı	76,92	90	Öğretmenler
PG 2.2.3	EBA kullanan öğrenci oranı	37,37	60	Öğretmenler

A2	Eğitim ve öğretim faaliyetlerinde ortaya çıkan sorunları proje tabanlı yöntemlerle çözüme ulaştırmak ve 21. yüzyıl becerileri ile bütünlük kaliteli eğitim hizmeti sunmak								
H2.2	Fatih Projesi öğretmen eğitimi kapsamında düzenlenen kursiyer sayısını 290'a, EBA kullanan öğrenci oranlarını %60'a, EBA kullanan öğretmen oranlarını % 98'e çıkarmak								
Performans Göstergeleri	Hedef Etkisi (%)	2018 (MEVCUT)	2019	2020	2021	2022	2023	İzleme Sıklığı	Raporlama Sıklığı
PG 2.2.1	34	34	34	34	34	34	34	6 ay	6 ay
PG 2.2.2	33	76,92	79,54	82,15	84,75	88,10	90	6 ay	6 ay
PG 2.2.3	33	37,37	41,83	46,29	50,75	55,21	60	6 ay	6 ay
Sorumlu Birim	Öğretmenler								
İşb. Yap. Birim(ler)	İlçe Milli Eğitim Müdürlüğü								
Riskler	Her öğrencinin evinde internet altyapısı olmaması Teknolojinin kullanımı konusunda bilgi düzeyinin düşük olması								
Stratejiler	EBA kullanımına yönelik ilgili paydaşlarımıza bilgilendirmeler yapılacak. Norm kadroya göre ilçemizde görev yapan öğretmenlerin tamamı açılan kurslara katılacaktır.								
Maliyet Tahmini	0								
Tespitler	Paydaşlarımız tarafından EBA kullanımının düşük oranda olması Diğer yazılı ve görsel kaynakların sanal ortamdan kolayca temin edilmesi								
İhtiyaçlar	EBA'nın sunduğu fırsatlar konusunda bilgilendirilme yapılması ve EBA kullanımının yaygınlaştırılması								

Amaç 2 (A2) Eğitim ve öğretim faaliyetlerinde ortaya çıkan sorunları proje tabanlı yöntemlerle çözüme ulaştırmak ve 21. yüzyıl becerileri ile bütünlük kaliteli eğitim hizmeti sunmak

Hedef 2.3 (H2.3) Öğrencilerimizin sosyal ve duyuşsal gereksinimlerini karşılayarak akademik becerilerini desteklemek, her eğitim-öğretim kademesinde en az 1 kez ödüllendirerek motivasyon sağlamak

HEDEFE İLİŞKİN GÖSTERGELER

Sıra	Gösterge	Mevcut (2018)	Hedef (2023)	Sorumlu Birim
PG 2.3.1	Mesleki ve Teknik Eğitim takdir, teşekkür, onur belgesi vb. alan öğrenci oranı	65	75	Öğretmenler
PG 2.3.2	Mesleki ve Teknik Ortaöğretim öğrenci başına okunan kitap sayısı	3	5	Öğretmenler

PG 2.3.3	Mesleki ve Teknik Ortaöğretim sanat, bilim, kültür ve spor alanlarından birinde en az bir faaliyete katılan öğrenci oranı	100	100	Öğretmenler
PG 2.3.4	Mesleki ve Teknik Ortaöğretim evinde/işyerinde ziyaret edilen öğrenci/veli oranı	35	70	Öğretmenler
PG 2.3.5	Özel eğitim öğrencilerine yönelik yapılan sosyal/kültürel/sportif etkinlik sayısı	2	5	Öğretmenler
PG 2.3.6	Mesleki ve Teknik Eğitim disiplin cezası/yaptırım uygulanan öğrenci oranı	1	0	Öğretmenler

A2	Eğitim ve öğretim faaliyetlerinde ortaya çıkan sorunları proje tabanlı yöntemlerle çözüme ulaştırmak ve 21. yüzyıl becerileri ile bütünlüklü kaliteli eğitim hizmeti sunmak									
H2.3	Öğrencilerimizin sosyal ve duyuşsal gereksinimlerini karşılayarak akademik becerilerini desteklemek, her eğitim-öğretim kademesinde en az 1 kez ödüllendirerek motivasyon sağlamak									
Performans Göstergeleri	Hedefe Etkisi (%)	2018 (MEVCUT)	2019	2020	2021	2022	2023	İzleme Sıklığı	Raporlama Sıklığı	
PG 2.3.1	18	65	67	69	70	72	75	6 ay	6 ay	
PG 2.3.2	16	3	3	4	4	5	5	6 ay	6 ay	
PG 2.3.3	17	100	100	100	100	100	100	6 ay	6 ay	
PG 2.3.4	16	35	40	45	55	65	70	6 ay	6 ay	
PG 2.3.5	17	2	2	3	4	4	5	6 ay	6 ay	
PG 2.3.6	16	1	1	0	0	0	0	6 ay	6 ay	
Sorumlu Birim	Öğretmenler									
İşb. Yap. Birim(ler)	Okul İdaresi, Rehber Öğretmen, Veli									
Riskler	“Eğitimde Başarı” kavramından yalnızca akademik başarının anlaşılması Eğitimcilerin yerel ve ulusal düzeyde yürütülen çalışmalara gönüllü olarak yeterli destek vermemesi Sosyal, kültürel ve sportif faaliyetlerle ilgili kurumlarda veri toplanamaması Disiplin cezası alan öğrenci ile ilgili toplumsal ön yargılar									
Stratejiler	Öğrencilerin her yıl en az bir kere herhangi bir sosyal faaliyete katılımı sağlanacak. Öğrencilere içinde buldukları eğitim kademesini bitirmeden en bir kere ev ziyaretinde bulunulacak ‘Okuma’ temalı çeşitli sergi, seminer ve yarışmalar düzenlenecek. İl MEM’in okuma konusundaki tüm faaliyetlerine etkin bir şekilde katılım sağlanacak.									
Maliyet Tahmini	2000									
Tespitler	Sosyal etkinlikler, öğrencilerin davranış değişikliğini olumlu yönde etkilemektedir. Veliler ev ziyaretlerinden memnun olmakta ve velilerde okula/kuruma yönelik olumlu algı oluşmaktadır. Sosyal ve sportif faaliyetler öğrencilerin okulda sıkılmasını engellemekte ve okula olan ilgilerini artırmaktadır.									
İhtiyaçlar	Sosyal faaliyetler, evde ziyaretler, okuma becerilerini, öğrenci tutum ve davranışlarını geliştirecek projeler									

Amaç 2 (A2)	Eğitim ve öğretim faaliyetlerinde ortaya çıkan sorunları proje tabanlı yöntemlerle çözüme ulaştırmak ve 21. yüzyıl becerileri ile bütünlük kaliteli eğitim hizmeti sunmak			
Hedef 2.4 (H2.4)	Merkezi sistem sınavlarının öncesinde ve sonrasında sınavlara katılan tüm öğrencilerimizin eğitim, rehberlik ve danışmanlık ihtiyacını karşılamak, ilgi ve yeteneklerine uygun olarak alan, bölüm ve meslek seçiminde yöneltme ve yönlendirme çalışmaları yapmak			
HEDEFE İLİŞKİN GÖSTERGELER				
Sıra	Gösterge	Mevcut (2018)	Hedef (2023)	Sorumlu Birim
PG 2.4.1	Okullarda açılan destekleme ve yetiştirme kurs sayısı	13	20	Öğretmenler
PG 2.4.2	Destekleme ve yetiştirme kurslarına devam 12. sınıf öğrencilerinin yükseköğretim kurumlarını yerleşme oranı	75	80	Öğretmenler
PG 2.4.3	Sosyal/kültürel/sportif faaliyetlere yönelik açılan destekleme ve yetiştirme kurs sayısı (merkezi sistem sınavlarına hazırlık kapsamında olmayan)	4	8	Öğretmenler
PG 2.4.4	Mesleki ve Teknik Eğitim 12. sınıflardan mezun olduğu yıl, yükseköğretim okumaya hak kazanan öğrenci oranı (Ön Lisans)	32	35	Öğretmenler
PG 2.4.5	Mesleki ve Teknik Eğitim 12. sınıflardan mezun olduğu yıl, yükseköğretim okumaya hak kazanan öğrenci oranı (Lisans)	3	5	Öğretmenler
PG 2.4.6	12. sınıflardan mezun olduğu yıl, yükseköğretim okumaya hak kazanan öğrenci oranı (Tümü, Açıköğretim dahil)	36	40	Öğretmenler
PG 2.4.7	Yükseköğretim kurumlarına merkezi sınavla yerleştirmede tercih danışmanlığı hizmeti verilen öğrenci sayısı	61	61	Öğretmenler

A2	Eğitim ve öğretim faaliyetlerinde ortaya çıkan sorunları proje tabanlı yöntemlerle çözüme ulaştırmak ve 21. yüzyıl becerileri ile bütünlük kaliteli eğitim hizmeti sunmak								
H2.4	Merkezi sistem sınavlarının öncesinde ve sonrasında sınavlara katılan öğrencilerimizin eğitim, rehberlik ve danışmanlık ihtiyacını karşılamak, ilgi ve yeteneklerine uygun olarak alan, bölüm ve meslek seçiminde yöneltme ve yönlendirme çalışmaları yapmak								
Performans Göstergeleri	Hedef Etkisi (%)	2018 (MEVCUT)	2019	2020	2021	2022	2023	İzleme Sıklığı	Raporlama Sıklığı
PG 2.4.1	14	13	15	17	18	19	20	6 ay	6 ay
PG 2.4.2	14	75	75	76	78	79	80	6 ay	6 ay
PG 2.4.3	14	4	5	6	6	7	8	6 ay	6 ay
PG 2.4.4	15	32	32	33	34	34	35	6 ay	6 ay
PG 2.4.5	15	3	3	4	4	5	5	6 ay	6 ay
PG 2.4.6	14	36	36	37	38	38	40	6 ay	6 ay
PG 2.4.7	14	61	61	61	61	61	61	6 ay	6 ay
Sorumlu Birim	Öğretmenler								
İşb. Yap. Birim(ler)	Okul İdaresi, Rehber Öğretmen								
Riskler	Destekleme ve yetiştirme kurslarına başlayan öğrencilerin, kursları tamamlamaması 12. sınıflardan mezun olan öğrencilerin tercih yapmaması Merkezi sınavla ortaöğretim ve yükseköğretim kurumlarına yerleştirme sisteminin değişmesi								
Stratejiler	Sosyal içerikli kurs sayısı ve katılım artırılacak. Öğrencilerin tamamına tercih danışmanlığı yapabilmek için çalışılacak. Kursların denetimleri düzenli olarak yapılacaktır.								

Maliyet Tahmini	1000
Tespitler	DYK'ya başlayan öğrencilerin devamsızlık problemleri söz konusudur. Merkezi sistem sınavlarında tercih yapanlar, yanlış kaynaklardan bilgi edinmektedir. Ortaöğretim ve yükseköğrenime giriş için yapılan sınav sistemi sürekli değişmektedir.
İhtiyaçlar	Tercih danışmanlığı sisteminin yaygınlaştırılması Sosyal içerikli ve meslek alanları ile ilgili kursların düzenlenmesi

Amaç 2 (A2)	Eğitim ve öğretim faaliyetlerinde ortaya çıkan sorunları proje tabanlı yöntemlerle çözüme ulaştırmak ve 21. yüzyıl becerileri ile bütünlük kaliteli eğitim hizmeti sunmak			
Hedef 2.5 (H2.5)	Okulumuzun temizlik standartlarını ve öğrencilerimizin beslenme alışkanlıklarını geliştirerek "Beyaz Bayrak" ve "Beslenme Dostu Okul" Sertifikası sayısını plan dönemi sonuna kadar % 100'e çıkarmak			
HEDEFE İLİŞKİN GÖSTERGELER				
Sıra	Gösterge	Mevcut (2018)	Hedef (2023)	Sorumlu Birim
PG 2.5.4	Mes. ve Tek. Eğit. Beyaz Bayrak Sertifikası sayısı	1	1	İdare
PG 2.5.8	Mes. ve Tek. Eğit. Beslenme Dostu Okul Sertifikası sayısı	0	1	İdare

A2	Eğitim ve öğretim faaliyetlerinde ortaya çıkan sorunları proje tabanlı yöntemlerle çözüme ulaştırmak ve 21. yüzyıl becerileri ile bütünlük kaliteli eğitim hizmeti sunmak								
H2.5	Okulumuzda temizlik standartlarını ve öğrencilerimizin beslenme alışkanlıklarını geliştirerek "Beyaz Bayrak" ve "Beslenme Dostu Okul" Sertifikası sayısını plan dönemi sonuna kadar % 100'e çıkarmak								
Performans Göstergeleri	Hedef Etkisi (%)	2018 (MEVCUT)	2019	2020	2021	2022	2023	İzleme Sıklığı	Raporlama Sıklığı
PG 2.5.1	50	1	1	1	1	1	1	6 ay	6 ay
PG 2.5.2	50	0	0	1	1	1	1	6 ay	6 ay
Sorumlu Birim	Okul İdaresi								
İşb. Yap. Birim(ler)	Öğretmenler								
Riskler	Bakanlık tarafından yürütülen projelerin sonlandırılması Sertifikaya hak kazanan kurumların, standartlara göre uygulamalara devam etmemesi								
Stratejiler	Okul ve kurumlara Beyaz Bayrak ve Beslenme Dostu Okul çalışmaları ile ilgili bilgilendirme seminerleri yapılacak. Beyaz Bayrak ve Beslenme Dostu Okul sertifikaları olmayan okulların eksiklerinin giderilmesi için destekte bulunulacak.								
Maliyet Tahmini	15000								
Tespitler	Sertifikaya hak kazanan kurumlar, kalite standartlarını korumamaktadır.								
İhtiyaçlar	Bu sertifikalara sahip okul ve kurumlar belirli aralıklarla denetlenecek.								

Amaç 2 (A2)	Eğitim ve öğretim faaliyetlerinde ortaya çıkan sorunları proje tabanlı yöntemlerle çözüme ulaştırmak ve 21. yüzyıl becerileri ile bütünlük kaliteli eğitim hizmeti sunmak			
Hedef 2.6 (H2.6)	Öğretmen ve yöneticilerimizin mesleki gelişim taleplerini değerlendirerek her yönetici ve öğretmenimizin plan döneminin her yılında en az 1 hizmetiçi eğitim faaliyetine katılımını sağlamak			
HEDEFE İLİŞKİN GÖSTERGELER				
Sıra	Gösterge	Mevcut (2018)	Hedef (2023)	Sorumlu Birim
PG 2.6.1	Öğretmenlerimize yönelik, istekleri doğrultusunda hizmet içi eğitim faaliyeti (kurs, seminer vb.) sayısı	0	2	İdare
PG 2.6.2	Yöneticilerimize yönelik, istekleri doğrultusunda hizmet içi eğitim faaliyeti (kurs, seminer vb.) sayısı	0	1	İdare
PG 2.6.3	Hizmet içi eğitim faaliyetlerini devamsızlık sebebiyle tamamlayamayan öğretmen sayısı	0	0	İdare
PG 2.6.4	Hizmet içi eğitim faaliyetlerini devamsızlık sebebiyle tamamlayamayan yönetici sayısı	0	0	İdare
PG 2.6.5	Hizmet içi eğitim faaliyeti (seminer, kurs vb.) açılması için talepte bulunan okul/kurum sayısı	0	0	İdare
PG 2.6.6	Disiplin cezası alan yönetici sayısı	0	0	İdare
PG 2.6.7	Disiplin cezası alan öğretmen sayısı	0	0	İdare
PG 2.6.8	Disiplin cezası alan personel sayısı	0	0	İdare
PG 2.6.9	Yüksek Lisans eğitimi tamamlamış öğretmen/yönetici sayısı	3	3	İdare
PG 2.6.10	Doktora eğitimi tamamlamış olan öğretmen/yönetici sayısı	0	0	İdare

A2	Eğitim ve öğretim faaliyetlerinde ortaya çıkan sorunları proje tabanlı yöntemlerle çözüme ulaştırmak ve 21. yüzyıl becerileri ile bütünlük kaliteli eğitim hizmeti sunmak								
H2.6	Öğretmen ve yöneticilerimizin mesleki gelişim taleplerini değerlendirerek her yönetici ve öğretmenimizin plan döneminin her yılında en az 1 hizmetiçi eğitim faaliyetine katılımını sağlamak								
Performans Göstergeleri	Hedef Etkisi (%)	2018 (MEVCUT)	2019	2020	2021	2022	2023	İzleme Sıklığı	Raporlama Sıklığı
PG 2.6.1	25	0	0	0	1	1	2	6 ay	6 ay
PG 2.6.2	20	0	0	0	1	1	1	6 ay	6 ay
PG 2.6.3	5	0	0	0	0	0	0	6 ay	6 ay
PG 2.6.4	5	0	0	0	0	0	0	6 ay	6 ay
PG 2.6.5	5	0	0	0	0	0	0	6 ay	6 ay
PG 2.6.6	5	0	0	0	0	0	0	6 ay	6 ay
PG 2.6.7	5	0	0	0	0	0	0	6 ay	6 ay
PG 2.6.8	5	0	0	0	0	0	0	6 ay	6 ay
PG 2.6.9	20	3	3	3	3	3	3	6 ay	6 ay
PG 2.6.10	5	0	0	0	0	0	0	6 ay	6 ay
Sorumlu Birim	İdare								
İşb. Yap. Birim(ler)	Öğretmenler								
Riskler	Öğretmen ve yöneticilerin eğitim faaliyetlerinde gönüllü olmaması Yüksek Lisans ve Doktora çalışmalarında Milli Eğitim Bakanlığı ile Yüksek Öğretim Kurumları arasında protokol bulunmaması								

	Yüksek Lisans ve Doktora yapan öğretmenlerin okullarda ders yükünün fazla olması sebebiyle eğitimlere devam edememeleri Şikâyet sahiplerinin, şikâyet edilebilecek konular hakkında hukuki altyapılarının yetersiz olması, yaşanan her sorunda ilgili kişi veya kurum yerine şikâyet yöntemlerine başvurmaları Şikâyet mekanizmalarının sayı ve çeşitlilik itibarıyla fazla olması
Stratejiler	Hizmet içi eğitim faaliyetlerinde öğretmen ve yöneticilerin ilgi ve istekleri dikkate alınacak. Öğretmen ve yöneticilerin lisansüstü eğitim yapabilmeleri için çalışma şartları kolaylaştırılacak. Çalışanların istekleri doğrultusunda ve resen hizmet içi eğitim faaliyetleri düzenlenecek.
Maliyet Tahmini	0
Tespitler	Hizmet içi eğitim faaliyetlerine katılım çoğunlukla resen gerçekleşmektedir.
İhtiyaçlar	Norm fazlası öğretmenlerin atanması, çalışanların istekleri doğrultusunda hizmet içi eğitim faaliyetleri düzenlenmesi, Lisansüstü eğitim yapacak öğretmen ve yöneticilerin çalışma şartlarının kolaylaştırılması, öğretmenlerin ders planlarının eğitim faaliyetlerine uygun hazırlanması, yüksek öğretim kurumları ile işbirliği

Amaç 2 (A7)	Eğitim ve öğretim faaliyetlerinde ortaya çıkan sorunları proje tabanlı yöntemlerle çözüme ulaştırmak ve 21. yüzyıl becerileri ile bütünlük kaliteli eğitim hizmeti sunmak			
Hedef 2.7 (H2.7)	Mesleki ve Teknik Eğitimin geliştirilmesi için özel sektör ve organize sanayi kuruluşları ile yapılan protokol sayısını 8'e çıkarmak			
HEDEFE İLİŞKİN GÖSTERGELER				
Sıra	Gösterge	Mevcut (2018)	Hedef (2023)	Sorumlu Birim
PG 2.7.1	Mesleki ve Teknik Eğitim kapsamında atölye sayısı	7	8	İdare
PG 2.7.2	MTE'de Sosyal Ortaklar İle Yapılan İşbirliği/Protokol Sayısı	1	3	İdare

A2	Eğitim ve öğretim faaliyetlerinde ortaya çıkan sorunları proje tabanlı yöntemlerle çözüme ulaştırmak ve 21. yüzyıl becerileri ile bütünlük kaliteli eğitim hizmeti sunmak								
H2.7	Mesleki ve Teknik Eğitimin geliştirilmesi için özel sektör ve organize sanayi kuruluşları ile yapılan protokol sayısını 8'e çıkarmak								
Performans Göstergeleri	Hedef Etkisi (%)	2018 (MEVCUT)	2019	2020	2021	2022	2023	İzleme Sıklığı	Raporlama Sıklığı
PG 2.7.1	50	7	7	7	7	8	8	6 ay	6 ay
PG 2.7.2	50	1	1	1	2	2	3	6 ay	6 ay
Sorumlu Birim	İdare								
İşb. Yap. Birim(ler)	Mesleki Ders Öğretmenleri								
Riskler	Özel sektör ve organize sanayi kuruluşlarının eğitim faaliyetlerine yer verme düzeyi Özel sektör ile Milli Eğitim Mevzuatı arasında yaşanabilecek uyumsuzluk Özel sektör kuruluşlarının iç işleyişinden kaynaklanan sorunlar								
Stratejiler	Mesleki ve Teknik Eğitim yaygınlaştırılacaktır. İlçemiz MTE bünyesinde ilçemiz için gerekli yeni alanlar açılacaktır.								
Maliyet Tahmini	30000								
Tespitler	Mesleki ve Teknik Eğitiminin öğrenciler ve veliler tarafından tercih edilmemesi MTE hakkında öğrenci ve velilerin sahip oldukları bilgilerin yetersizliği Özel sektörün Mesleki ve Teknik Eğitime yeterince destek vermemesi Özek sektör mevzuatının Mesleki ve Teknik Eğitimin ihtiyaçlarına cevap verememesi								
İhtiyaçlar	Öğrencilerin Mesleki ve Teknik Eğitime yönlendirilmesinde rehberlik yapılacaktır. Okul ve Kurumların Mesleki ve Teknik Eğitimde yeterli düzeyde kaliteyi sağlayabilmeleri için çalışmalar yapılacaktır. İlçemiz bünyesindeki MTE'lerde bulunan alanlar gözden geçirilerek, öğrenci sayısının artması sağlandıktan sonra ek yeni alanlar açılacaktır.								

Özel sektör mevzuatlarındaki eksikliklerin yapılacak olan protokollerle giderilmesine önem verilecektir.

Amaç 3 (A3) Eğitim kurumlarının kapasitesini ve donanım altyapısını, genel ve özel ihtiyaçları karşılayacak nitelikte geliştirmek
Hedef 3.1 (H3.1) Mevcut derslik sayılarını, her kademede ayrı olmak üzere Bakanlığımızın belirlediği standartlara ulaştırmak

HEDEFE İLİŞKİN GÖSTERGELER

Sıra	Gösterge	Mevcut (2018)	Hedef (2023)	Sorumlu Birim
PG 3.1.9	Mesleki ve Teknik Eğitim derslik başına düşen öğrenci sayısı	15	20	İdare
PG 3.1.10	Mesleki ve Teknik eğitim öğretmen başına düşen öğrenci sayısı	9	13	İdare
PG 3.1.13	Oluşturulan Derslik Sayısı	19	20	İdare

A3

Eğitim kurumlarının kapasitesini ve donanım altyapısını, genel ve özel ihtiyaçları karşılayacak nitelikte geliştirmek

H3.1

Mevcut derslik sayılarını, her kademede ayrı olmak üzere Bakanlığımızın belirlediği standartlara ulaştırmak

Performans Göstergeleri	Hedef Etkisi (%)	2018 (MEVCUT)	2019	2020	2021	2022	2023	İzleme Sıklığı	Raporlama Sıklığı
PG 3.1.1	34	15	16	17	18	19	20	6 ay	6 ay
PG 3.1.2	33	9	9	10	11	12	13	6 ay	6 ay
PG 3.1.3	33	19	19	19	20	20	20	6 ay	6 ay
Sorumlu Birim	İdare								
İşb. Yap. Birim(ler)	Okul Rehber Öğretmeni, Öğretmenler								
Riskler	İnşaat yapım/onarım çalışmalarına ayrılan bütçede meydana gelebilecek kısıtlamalar İkili eğitim yapan sınırlı sayıdaki tüm okulların trafiğin ve yapılaşmanın yoğun olduğu merkezi bölgelerde bulunması								
Stratejiler	İnşaat, yapım/onarım çalışmalarında öncelik ihtiyaç duyulan kurumlara verilecek.								
Maliyet Tahmini	0								
Tespitler	İnşaat yapım/onarım çalışmalarına ayrılan bütçe değişkenlik göstermektedir.								
İhtiyaçlar	Öğrenci velileri adrese dayalı kayıt sistemine uymamakta, popüler olarak görülen okulları tercih etmektedirler. Bu nedenle merkez ve merkeze uzak yerler arasında derslik başına düşen öğrenci sayılarında dengesizlik yaşanmaktadır.								

Amaç 3 (A3) Eğitim kurumlarının kapasitesini ve donanım altyapısını, genel ve özel ihtiyaçları karşılayacak nitelikte geliştirmek
Hedef 3.2 (H3.2) Öğrencilerin sosyal, kültürel ve sportif becerilerini geliştirmek ve özel grupların hizmetine sunulmak üzere fiziksel düzenlemeler yapılan kurum sayısını plan döneminin sonuna kadar %100'e çıkarmak

HEDEFE İLİŞKİN GÖSTERGELER

Sıra	Gösterge	Mevcut (2018)	Hedef (2023)	Sorumlu Birim
PG 3.2.1	Engellilerin kullanımına yönelik asansör sayısı (Toplam)	1	1	İdare
PG 3.2.2	Engellilerin kullanımına yönelik engelli rampası sayısı (Toplam)	1	1	İdare

PG 3.2.3	Spor salonu sayısı	0	0	İdare
PG 3.2.4	Çok amaçlı salon veya konferans salonu sayısı	0	1	İdare
PG 3.2.5	Kütüphanesi sayısı	1	1	İdare
PG 3.2.6	Risk Analizi sayısı	1	1	İdare
PG 3.2.7	Acil Durum Planı sayısı	1	1	İdare
PG 3.2.8	Güvenlik kamerası sayısı	36	45	İdare

A3	Eğitim kurumlarının kapasitesini ve donanım altyapısını, genel ve özel ihtiyaçları karşılayacak nitelikte geliştirmek								
H3.2	Öğrencilerin sosyal, kültürel ve sportif becerilerini geliştirmek, özel grupların kullanımına ve okul güvenliğinin sağlanmasına yönelik fiziksel düzenlemeler yapılan kurum sayısını plan döneminin sonuna kadar %100'e çıkarmak								
Performans Göstergeleri	Hedefe Etkisi (%)	2018 (MEVCUT)	2019	2020	2021	2022	2023	İzleme Sıklığı	Raporlama Sıklığı
PG 3.2.1	12,5	1	1	1	1	1	1	6 ay	6 ay
PG 3.2.2	12,5	1	1	1	1	1	1	6 ay	6 ay
PG 3.2.3	12,5	0	0	0	0	0	0	6 ay	6 ay
PG 3.2.4	12,5	0	0	1	1	1	1	6 ay	6 ay
PG 3.2.5	12,5	1	1	1	1	1	1	6 ay	6 ay
PG 3.2.6	12,5	1	1	1	1	1	1	6 ay	6 ay
PG 3.2.7	12,5	1	1	1	1	1	1	6 ay	6 ay
PG 3.2.8	12,5	36	38	40	42	44	45	6 ay	6 ay
Sorumlu Birim	Okul İdaresi								
İşb. Yap. Birim(ler)	İlçe Mem, Okul Aile Birliği, İlçe İSG Uzmanı								
Riskler	Engelli asansörlerinin bozulma ihtimaline karşın aktif kullanılmaması Engelli asansörlerinin ihtiyaç duymayan bireyler tarafından kullanılması Güvenlik kamerası ihtiyacının karşılanabilmesi için Okul-Aile Birliği bütçesinin yetersizliği Eski yapılı binaların fiziksel şartlarının "Güvenli Okul" standartlarına uymaması, dönüştürmede yaşanan fiziksel güçlükler Okul kütüphanelerinin oda/sınıf/derslik vb. ihtiyaçlarının karşılanabilmesi için dönüştürülmesi								
Stratejiler	Engellilerin kullanımı için hazırlanan engelli asansörü ve engelli rampalarının kullanımı ile ilgili denetlemeler yapılacak. Okullarda kütüphanelerin aktif kullanımı sağlanacak. Kurum Risk Analizi ve Acil Durum Eylem Planlarının hazırlanması çalışmaları denetlenecek.								
Maliyet Tahmini	10000								
Tespitler	Engelli asansörleri, arıza yapmaları veya masraf çıkarmaları kaygısıyla aktif kullanılmamaktadır. Eski binaların fiziksel yapıları, özel grupların ihtiyaçlarını karşılamak için dönüştürülmeye güçlük yaşanmasına sebep olmaktadır. Kurumların tamamı Risk Analizi ve Acil Durum Eylem Planı hazırlamamaktadır.								
İhtiyaçlar	Özel grupların ihtiyaçlarının karşılanması, Risk Analizi ve Acil Durum Eylem Planlarının denetimi								

Amaç 3 (A3)	Eğitim kurumlarının kapasitesini ve donanım altyapısını, genel ve özel ihtiyaçları karşılayacak nitelikte geliştirmek			
Hedef 3.3 (H3.3)	Taşınmalı eğitim oranını %20'ye indirmek			
HEDEFE İLİŞKİN GÖSTERGELER				
Sıra	Gösterge	Mevcut (2018)	Hedef (2023)	Sorumlu Birim
PG 3.3.1	Sorunsuz Dağıtılan Ücretsiz Ders Kitabı Oranı	100	100	İdare
PG 3.3.2	Taşıma Merkezi Okullara Sorunsuz Taşınan Öğrenci Oranı	100	100	İdare
PG 3.3.5	Taşınmalı Eğitim Kapsamındaki Ortaöğretim Öğrenci Oranı	100	100	İdare
PG 3.3.6	Özel eğitim öğrencileri içerisinde taşınan özel eğitimi öğrenci oranı	0	0	İdare
PG 3.3.9	Taşınmalı Eğitim Kapsamındaki ve Öğle Yemeğinden Yararlanan Öğrenci Oranı (Ortaöğretim)	100	100	İdare

A3	Eğitim kurumlarının kapasitesini ve donanım altyapısını, genel ve özel ihtiyaçları karşılayacak nitelikte geliştirmek								
H3.3	Taşınmalı eğitim oranını %20'ye indirmek								
Performans Göstergeleri	Hedef Etkisi (%)	2018 (MEVCUT)	2019	2020	2021	2022	2023	İzleme Sıklığı	Raporlama Sıklığı
PG 3.3.1	20	100	100	100	100	100	100	6 ay	6 ay
PG 3.3.2	20	100	100	100	100	100	100	6 ay	6 ay
PG 3.3.3	20	100	100	100	100	100	100	6 ay	6 ay
PG 3.3.4	20	0	0	0	0	0	0	6 ay	6 ay
PG 3.3.5	20	100	100	100	100	100	100	6 ay	6 ay
Sorumlu Birim	İdare								
İşb. Yap. Birim(ler)	Öğretmenler								
Riskler	Ders kitaplarının dağıtımı ve taşınmalı eğitim konusunda Bakanlık politikasının değişmesi Taşınmalı eğitim servis şoförlerinin eğitim eksikliğinden kaynaklanan sorunlar Özel servis araçları ile ilgili denetlemelerin yapılmaması								
Stratejiler	Taşınmalı eğitim servislerinin periyodik denetimleri sağlanacak. Ders kitaplarının zamanında dağıtımı sağlanacak.								
Maliyet Tahmini	0								
Tespitler	Ders kitaplarının geç basılmasından kaynaklanan gecikmeler yaşanmaktadır. Taşınmalı eğitim servislerinin trafik denetlemelerinde aksamalar yaşanmaktadır. Özel servis şoförleri Müdürlüğümüz mevzuatına tabi olmamasına rağmen şikâyetlerle, Müdürlüğümüz birimlerine iletilmektedir.								
İhtiyaçlar	Özel servis araçları ile ilgili denetlemelerin yapılması								

Amaç 3 (A3)	Eğitim kurumlarının kapasitesini ve donanım altyapısını, genel ve özel ihtiyaçları karşılayacak nitelikte geliştirmek			
Hedef 3.4 (H3.4)	Kuruma CİMER, MEBİM, e-Muhtar, dilekçe ve benzeri yollarla yapılan şikâyet sayısını 0'a indirerek memnuniyet düzeyini artırmak.			
HEDEFE İLİŞKİN GÖSTERGELER				
Sıra	Gösterge	Mevcut (2018)	Hedef (2023)	Sorumlu Birim
PG 3.4.1	CİMER, MEBİM, E-Muhtar, Dilekçe vb. yollarla kuruma başvuru sayısı (tüm başvurular)	2	0	İdare
PG 3.4.2	CİMER, MEBİM, E-Muhtar, Dilekçe vb. yollarla kuruma başvuru sayısı (şikâyet)	0	0	İdare
PG 3.4.3	Yasal süre (48 saat) içinde cevap verilen/yönlendirilen başvuru oranı (tüm başvurular)	100	100	İdare

Amaç 3 (A3)	Eğitim kurumlarının kapasitesini ve donanım altyapısını, genel ve özel ihtiyaçları karşılayacak nitelikte geliştirmek								
Hedef 3.4 (H3.4)	Kuruma CİMER, MEBİM, e-Muhtar, dilekçe ve benzeri yollarla yapılan şikâyet sayısını 16'ya indirerek memnuniyet düzeyini artırmak.								
Performans Göstergeleri	Hedefe Etkisi (%)	2018 (MEVCUT)	2019	2020	2021	2022	2023	İzleme Sıklığı	Raporlama Sıklığı
PG 3.4.1	34	2	1	0	0	0	0	6 ay	6 ay
PG 3.4.2	33	0	0	0	0	0	0	6 ay	6 ay
PG 3.4.3	34	100	100	100	100	100	100	6 ay	6 ay
Sorumlu Birim	İdare								
İşb. Yap. Birim(ler)	Veli,öğrenci								
Riskler	Şikâyet sahiplerinin şikâyet edilebilecek konular hakkında hukuki altyapılarının yetersiz olması, yaşanan her sorunda ilgili kişi veya kurum yerine şikâyet yöntemlerine başvurması Şikâyet mekanizmalarının sayı ve çeşitlilik itibarıyla fazla olması								
Stratejiler	Memnuniyet oranlarının yükseltilmesi için öğrenci velilerinin eğitim faaliyetlerine daha fazla katılımları sağlanacak.								
Maliyet Tahmini	0								
Tespitler	Şikâyet mekanizmalarının sayısının fazla olması								
İhtiyaçlar	Öğrenci velileri her olumsuzluğu şikâyet konusu olarak değerlendirmektedir.								

D. Maliyetlendirme

Tahmini Kaynaklar Analizinden yararlanılarak kurumumuzun 5 yıllık hedeflerine ulaşılabilmesi için planlanan faaliyetlerin Tahmini Maliyet Analizi yapılmıştır.

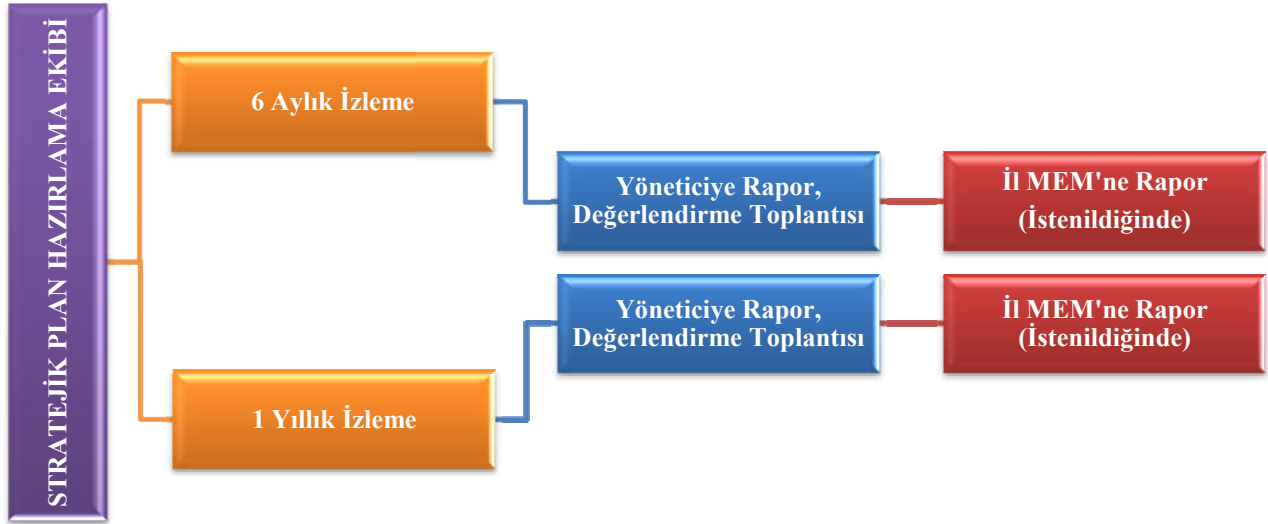
Tablo 18: Tahmini Maliyetler (TL)

	Planın 1. Yılı	Planın 2. Yılı	Planın 3. Yılı	Planın 4. Yılı	Planın 5. Yılı	Toplam Maliyet
A1	2100	2450	2800	3150	3500	14000
H1.1	0	0	0	0	0	0
H1.2	300	350	400	450	500	2000
H1.3	150	175	200	225	250	1000
H1.4	150	175	200	225	250	1000
H1.5	1500	1750	2000	2250	2500	10000
A2	37950	38775	39600	40425	41250	198000
H2.1	3000	3000	3000	3000	3000	15000
H2.2	0	0	0	0	0	0
H2.3	300	350	400	450	500	2000
H2.4	150	175	200	225	250	1000
H2.5	30000	30000	30000	30000	30000	150000
H2.6	0	0	0	0	0	0
H2.7	4500	5250	6000	6750	7500	30000
A3	1500	1750	2000	2250	2500	10000
H3.1	0	0	0	0	0	0
H3.2	1500	1750	2000	2250	2500	10000
H3.3	0	0	0	0	0	0
H3.4	0	0	0	0	0	0
TOPLAM	41550	42975	44400	45825	47250	222000

E. İzleme ve Değerlendirme

Müdürlüğümüzün 2019-2023 Stratejik Planı İzleme ve Değerlendirme sürecini ifade eden İzleme ve Değerlendirme Modeli hazırlanmıştır. Müdürlüğümüzün Stratejik Plan İzleme-Değerlendirme çalışmaları eğitim-öğretim yılı çalışma takvimi de dikkate alınarak 6 aylık ve 1 yıllık sürelerde gerçekleştirilecektir. 6 aylık sürelerde Üst Yöneticiye rapor hazırlanacak ve değerlendirme toplantısı düzenlenecektir. Ayrıca ilçemizin Mülki İdari Amirine sunulacaktır. Yıllık izlemelerle ilgili değerlendirme toplantıları düzenlenecektir.

Şekil 3: İzleme ve Değerlendirme Süreci



EKLER

Tablo 19: Strateji Geliştirme Kurulu

Strateji Geliştirme Kurulu			
Sıra	Adı Soyadı	Unvanı	Görev Yeri
1	Abdullah SAYGI	Okul Müd.	Ş.B.U.Ç.P.A.L
2	Keziban ALPARSLAN	Müd. Yrd.	Ş.B.U.Ç.P.A.L
3	Muhammet İslami OLGUN	Dal Şefi	Ş.B.U.Ç.P.A.L
4	Hüdaverdi PEKEL	Okul Aile Birliği Başkanı	Ş.B.U.Ç.P.A.L
5	Özlem BOZYİĞİT	Okul Aile Birliği Yönetim Kurulu Üyesi	Ş.B.U.Ç.P.A.L

Tablo 20: Stratejik Plan Hazırlama Ekibi

Stratejik Plan Ekibi Listesi				
Sıra	Adı Soyadı	Unvanı	Ekipteki Görevi	Görev Yeri
1	Abdurahman KURT	Müd Yrd.	Koordinatör	Ş.B.U.Ç.P.A.L
2	Şükrü Can KUZUCUK	Öğretmen	Eğitim ve Öğretimde Kalite ve Diğer Çalışmalar	Ş.B.U.Ç.P.A.L
3	Hasan AKÇAY	Öğretmen		Ş.B.U.Ç.P.A.L
4	Turan BORAN	Veli	Maliyetlendirme ve Diğer Çalışmalar	Ş.B.U.Ç.P.A.L
5	Gülcan YILMAZ	Veli		Ş.B.U.Ç.P.A.L